

**Comisión de Seguimiento del Estudio Integral
de la Cuenca del Río Desaguadero - Salado - Chadileuvú - Curacó**

Coordinación Técnica

Informe de Actividades

Responsable: Gastón Buss

Período: febrero de 2014

INTRODUCCION

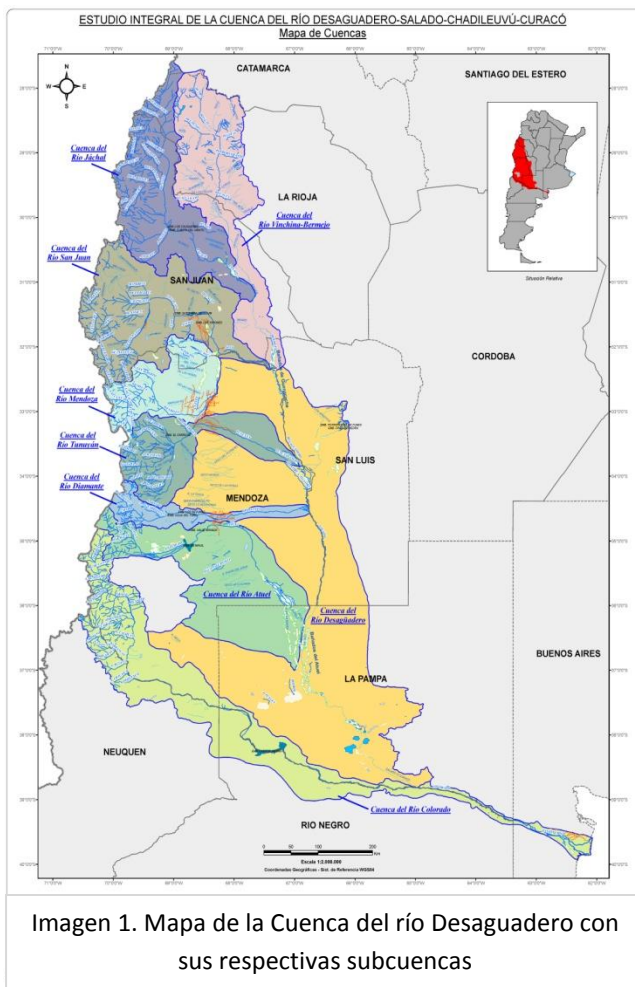
El presente informe abarca las actividades realizadas por la Coordinación Técnica de la Comisión de Seguimiento del Estudio Integral de la Cuenca del Río Desaguadero-Salado-Chadileuvú-Curacó, durante el mes de febrero 2014. Siendo este el primer mes de actividad, el informe incluye un análisis macro de la situación, el estado actual de la disponibilidad de información, las expectativas y necesidades planteadas por parte de los representantes de las diferentes jurisdicciones, entre otros puntos. Así mismo, incluye la descripción de la metodología de trabajo y coordinación planteada, la cual tiene la intención de ser dinámica y abierta al aporte de los miembros de la Comisión.

Análisis macro de la situación, disponibilidad de información

La Comisión de Seguimiento del Estudio Integral de la Cuenca del Río Desaguadero - Salado - Chadileuvú - Curacó involucra a los respectivos representantes de las jurisdicciones que conforman la cuenca (La Rioja, San Juan, Mendoza, San Luis, La Pampa, Río Negro, Buenos Aires) desde sus nacientes hasta su desembocadura en Mar Argentino (Imagen 1). Existe una Red Hidrológica Integrada con estaciones de medición dependientes de la Subsecretaría de Recursos Hídricos de la Nación. En este contexto, en cada una de las provincias, a través del organismo nacional, se realizan mediciones de flujo en sus diferentes tramos y denominaciones, ya sea en la variable de cantidad como de calidad. En algunos casos, cada provincia cuenta con su propio sistema de mediciones

periódicas, las cuales complementan en cierto punto a los datos manejados desde la repartición nacional, ampliando la disponibilidad de información y posibilidad de análisis.

En una primera revisión respecto a la información disponible, se observa un amplio número de estaciones, pero con registros dispares en cuanto a su período de datos y con distintos tipos de información (muchos de ellos no cuentan con datos de calidad, de precipitación, evaporación, etc). Se anexa una serie de gráficos existentes con el detalle de las estaciones con las que se cuenta, períodos de registros, y valores máximos, medios y mínimos de flujo (Ver Anexo). Teniendo en cuenta la situación actual en cuanto a información, es que se trabajará en coordinación con las jurisdicciones correspondientes para complementar con el aporte de datos propios para el posterior análisis. A partir de conocer e identificar la información disponible,



su acceso y básicamente su calidad, se plantean los objetivos de trabajo para una interpretación acorde, los cuales pretenden establecer relaciones, identificar comportamientos de las variables, cuantificar aportes, extracciones, etc.

A modo de ejercicio, en línea con los objetivos detallados y planteo de un principio de metodología de trabajo, se comenzó con el análisis de información de un par de estaciones para la determinación de relaciones entre variables como lo son datos de caudales. Se consideraron las estaciones de Canalejas (San Luis) y Puente Ruta 10 (La Pampa) para determinar una relación entre ambos registros y el porcentaje de pérdidas que se producen en el tramo establecido. Con este tipo de análisis se intenta detectar posibles inconvenientes en el trabajo entre estaciones, principalmente con la coherencia entre los registros y la posibilidad de obtener conclusiones firmes y representativas de los diferentes procesos. En este caso se va a trabajar solamente con datos de caudales, en un caso con valores medios mensuales y en otro sólo con valores de aforos puntuales mensuales que se asumen representativos a un medio mensual. Se plantea de esta manera por una cuestión de disponibilidad de los datos y se hace referencia a la relatividad de los resultados que se puedan obtener, al igual que su representatividad en la realidad.

Expectativas y necesidades planteadas

A partir de las primeras reuniones con las autoridades provinciales y técnicos de la Subsecretaría de Recursos Hídricos de Nación, surgieron inquietudes, objetivos y necesidades planteadas para el presente trabajo. En este caso se avanzó en la posibilidad de analizar la información disponible en la base de datos hidrológicos nacional, dándole un procesamiento adecuado a los registros existentes. A partir de esto, es que se planteó un análisis histórico identificando comportamientos cíclicos o anuales específicos, en los diferentes tramos o subcuencas. Otro de los puntos a desarrollar es la determinación, en la medida de lo posible, de balances hídricos de las propias subcuencas y de la cuenca en general. Dichos balances se plantea hacerlos a escalas semanales o mensuales. El tiempo en el que se cuente con la disponibilidad de información será, en este caso, un punto importante y totalmente práctico para el desarrollo de dichos balances.

Metodología de trabajo y coordinación planteada

La metodología considerada en un primer punto es el análisis de los registros de las diferentes subcuencas (ríos Jachal, San Juan, Mendoza, Tunuyán, Diamante, Atuel) para la determinación de las principales debilidades en cuanto a disponibilidad de información. Se

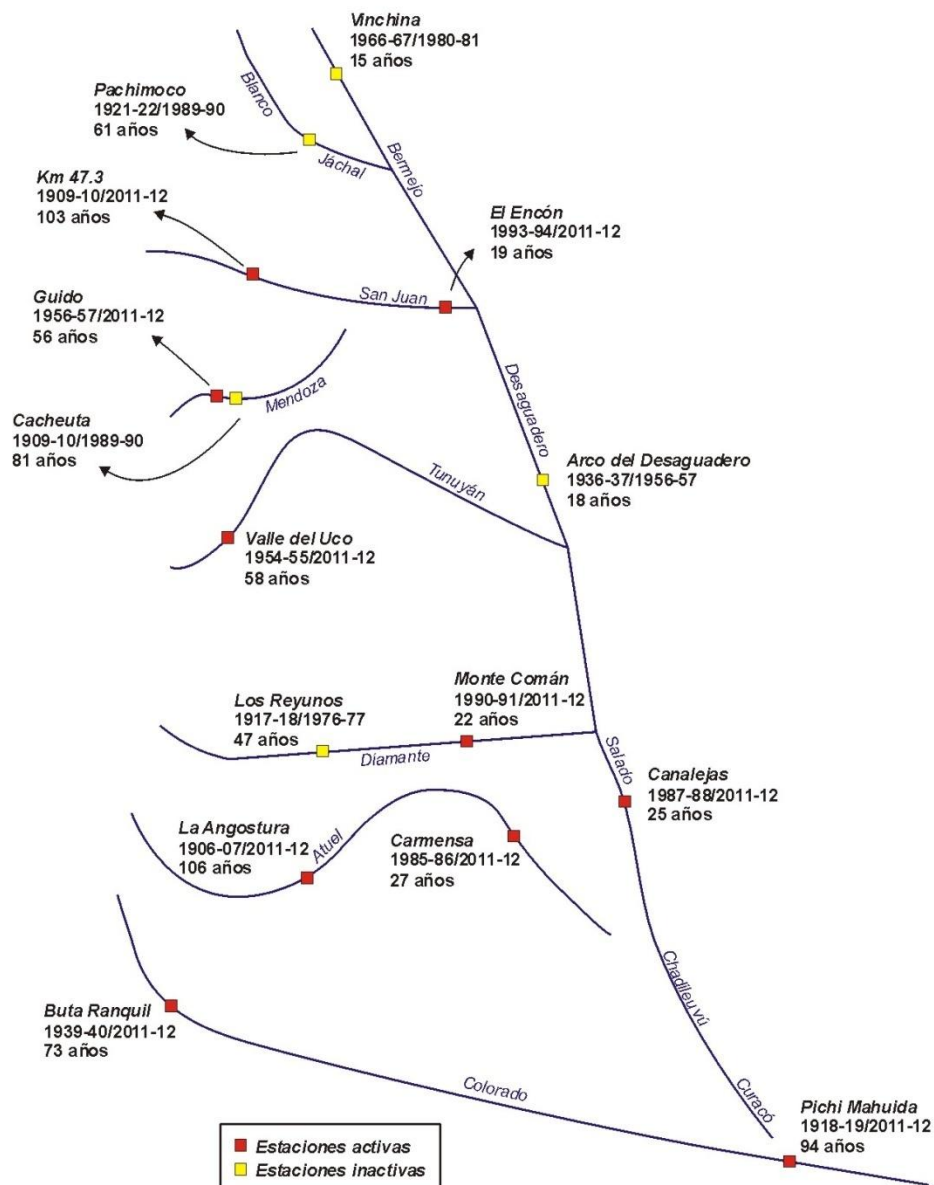
considerarán variables específicas para análisis particulares e identificación de comportamientos y tendencias. Paso siguiente, se coordinará con cada una de las jurisdicciones para el acceso a información que ellas dispongan y complementen la mencionada anteriormente. Con este conjunto de datos, se pretende responder a las necesidades planteadas, confeccionando un mapa hidrológico de la cuenca en general a partir de análisis específicos.

A medida que se vayan confeccionando los informes con sus respectivos resultados, toda la información se irá cargando a carpetas virtuales (Google Drive y Dropbox) y distribuyendo paralelamente por mail a los miembros de la comisión. Junto con dichos informes se pretende llevar un registro de las actas de las reuniones para la consulta de quien lo desee, además de colaborar con la organización de las reuniones, intercambio de información entre las jurisdicciones y cualquier otra actividad que surja de dichos encuentros, siempre con el fin de agilizar el trabajo de dicho grupo de trabajo.

Anexo

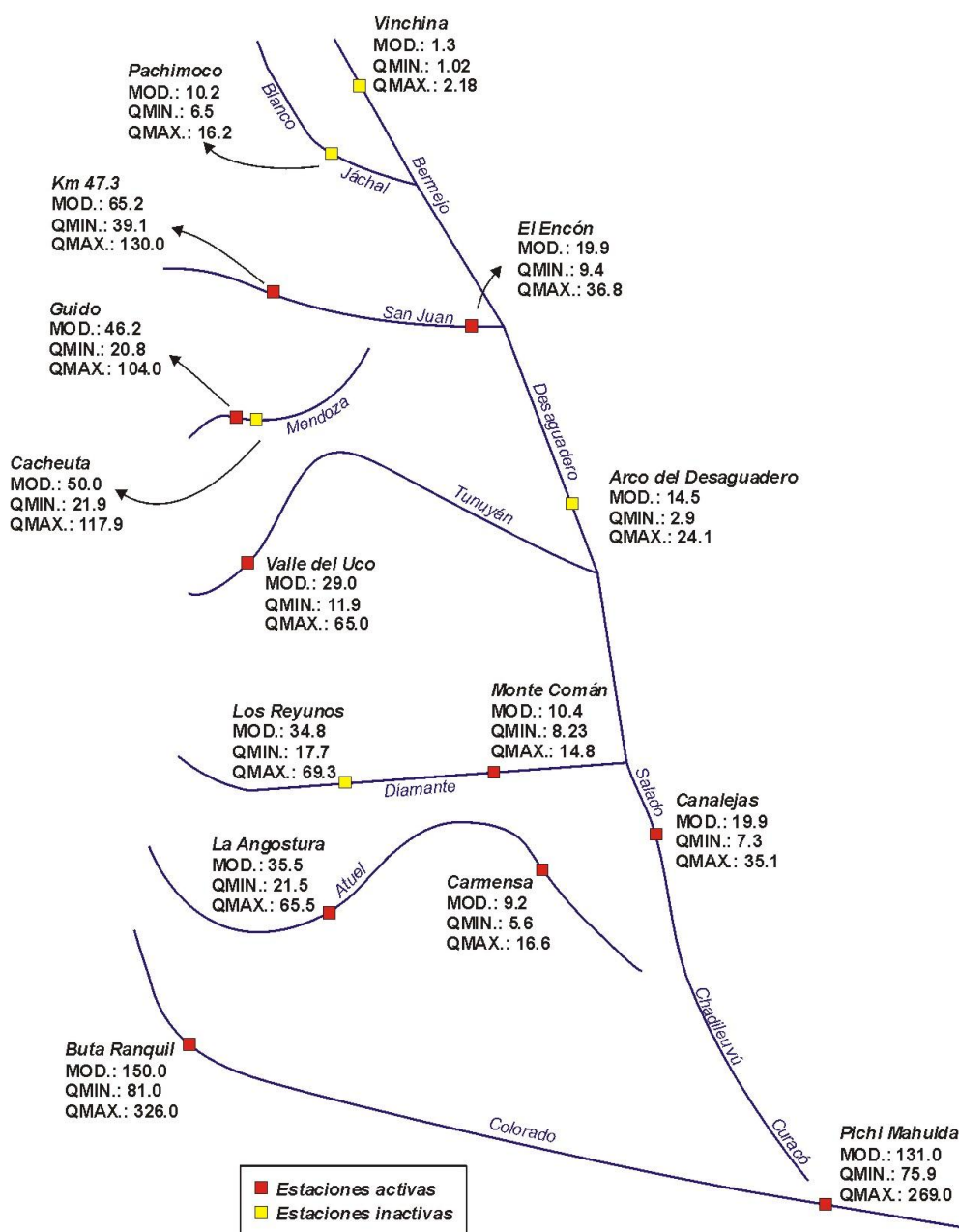
Cuenca del río Desaguadero - Salado - Chadileuvú - Curacó

Estaciones SsRH. Período con registros



Cuenca del río Desaguadero - Salado - Chadileuvú - Curacó

Módulo (m^3/s) y caudales medios mensuales máximo y mínimo (m^3/s)



Cuenca del río Desaguadero - Salado - Chadileuvú - Curacó

Módulo medio anual (m^3/s), Caudal máximo y mínimo mensual (m^3/s).

