

INFORME N° 9

**DICIEMBRE
2014**

Ing. Orlando M. Bande

Contenido

1. Introducción.....	4
1.1. Objetivos de este estudio	4
1.2. Reunión Del Comité Técnico De La Cuenca Del Río Juramento Salado	6
1.3. Estaciones Automáticas Instaladas	6
1.3.1. Colonia Dora (B1) – (Azud Nivelador de Colonia Dora).....	6
1.3.2. Malbrán (B1).....	7
1.3.3. San Ramon (B1) – (Estación Hidrométrica Límite Interprovincial).....	7
1.3.4. Tostado RPNº95 (B2).....	8
1.3.5. Salado RPNº13 (B1)	8
1.3.6. Paso De Las Piedras (B2) – (RPNº39).....	8
1.4. Estructura Preliminar De Base De Datos Hidrométrica.....	9
1.4.1. Provincia de Salta.....	10
1.4.1. Provincia de Santa Fe	10
1.4.2. Provincia de Santiago del Estero	11
1.4.3. Estaciones de Aforos Existentes	12
1.4.4. Estaciones de Aforos a Implementar	12
2. Ubicación de Estaciones de Aforos.....	13
2.1. Croquis	13
2.2. Imagen Satelital Google: Localización de Estaciones de Aforos	14
2.3. Información Hidroclimática (SMN).....	14
2.3.1. Precipitación Observada/Registrada en la Cuenca del Plata: Acumulada	14
2.3.2. Precipitación Observada/Registrada en la Cuenca del Plata: Anomalía	15
3. Control de Datos de Caudales y Aforos.....	15
3.1. Aforos Río Juramento en El Tunal	15
3.1.1. Ubicación de de Sección de Aforos	15
3.1.2. Ploteo de Aforos.....	16
3.2. Río Salado en Canal de Dios	17
3.2.1. Ubicación de la Sección de Aforos	17
3.2.2. Ploteo de Aforos.....	18
3.2.3. Análisis Histórico De Los Aforos	19
3.2.4. Curva de Descarga.....	20
3.2.5. Gráfico Comparativos de Caudales	20
3.3. Río Salado en El Arenal.....	21
3.3.1. Ubicación de la Sección de Aforos	21
3.3.2. Ploteo de Aforos.....	22
3.4. Dique Figueroa (El Cero).....	23
3.5. Canal Jume Esquina.....	24
3.5.1. Ubicación del Canal y el Aforador	24
3.5.2. Transvase Canal Jume Esquina Al Río Salado	25
3.5.3. Ploteo de aforos	26
3.6. Río Salado en Suncho Corral	26
3.6.1. Ubicación De La Sección de Aforos	26
3.6.2. Ploteo de Aforos.....	27
3.7. Río Salado en RNNº92 – Añatuya.....	28
3.7.1. Ubicación de la Estación de Aforos	28
3.7.2. Ploteo de Aforos.....	29

3.7.3.	Hidrograma de la Estación	29
3.8.	Río Salado en Tacón Esquina.....	30
3.8.1.	Ubicación de la Estación.....	30
3.8.2.	Ploteo de Aforos.....	30
3.9.	Río Salado en Pinto.....	31
3.9.1.	Ubicación de la Estación.....	31
3.9.2.	Ploteo de Aforos.....	32
3.10.	Río Salado en Malbrán	33
3.10.1.	Ubicación De La Sección.....	33
3.10.2.	Curva de Descarga.....	34
3.10.3.	Hidrograma.....	34
3.11.	Río Salado Límite Interprovincial en Ea. San Ramón.....	35
3.11.1.	Ubicación de la Estación.....	35
3.11.2.	Alturas Hidrométricas	36
3.11.3.	Ploteo de Aforos.....	37
3.12.	Río Salado en RNNº95 (Tostado).....	37
3.12.1.	Ploteo de Aforos.....	37
3.13.	Azud Tostado.....	38
4.	Control de Alturas Hidrométricas y Cotas de Embalses.....	38
4.1.	Cotas de Embalse de Cabra Corral y El Tunal.....	38
4.2.	Alturas Río Juramento en El Tunal	39
4.3.	Alturas Hidrométricas Azud Colonia Dora.....	40
4.4.	Alturas Hidrométricas Y Cotas De Embalse En Tostado	41
5.	Planilla Red Básica Hidrométrica	41

1. INTRODUCCIÓN

La finalidad de la redacción de cada informe es intentar que sean unitarios en sí mismos, y que la repetición de conceptos vertidos en algunos puntos sirva para que los interesados puedan leerlo como una unidad independiente sin necesidad de recurrir a informes anteriores para su interpretación, salvo para casos especiales o para la búsqueda de algún dato puntual.

1.1. Objetivos de este estudio

- disponer de una red básica de estaciones para realizar mediciones sistemáticas.
- lograr continuidad en la obtención de datos de registros hidrológicos en dicha red.
- sistematizar los datos obtenidos en una única Base de Datos
- realizar el control, análisis y tratamiento de la información

La sistematización consiste en el procesamiento de los datos de las variables medidas en cada estación hidrométrica a medida que se recibe, y luego se almacena. Esto permite conocer el comportamiento del río en la cuenca (media e inferior) en todo momento, con datos analizados, en tiempo real o en períodos relativamente cortos, dependiendo del método de observación o medición en cada lugar. Además permite analizar y cuantificar el uso del recurso en diferentes tramos del río monitoreando su aprovechamiento. Se abre así la posibilidad de planificar los diferentes usos del agua, en forma conjunta con los responsables de cada provincia, con el propósito de racionalizar su aprovechamiento en situaciones de estiaje críticas; o de tomar las medidas de prevención y control en caso de crecidas.

Es importante destacar que la sistematización de la información histórica y la actual, facilitará la implementación de modelos hidrológicos necesarios para la formulación de Programas de Aprovechamiento Múltiple, el Proyecto de Obras Hidráulicas y permitirá avanzar progresivamente hacia la implementación de Modelos de Operación del Sistema de Obras, los que permitirán **definir pautas de**

operación de obras de regulación y control, particularmente para crecidas y estiajes del Río.

Mensualmente, se trabaja en el almacenamiento de datos, su procesamiento y control, y además se realizan cambios parciales en el ***Diseño Básico De Red De Medición Hidrométrica Mínima*** conforme van surgiendo necesidades de estudios necesarios para caracterizar el comportamiento del río en tiempo real, usando estaciones que actualmente funcionan adecuadamente, y proponiendo estaciones hidrométricas complementarias que se estiman necesarias para este cometido, tal como se planteó en la Reunión Del Comité Técnico De La Cuenca Del Río Juramento Salado (Punto 1.2).

La configuración actual y los parámetros básicos con que está implementada la red, proporcionan datos de Alturas Hidrométricas, Cotas de Embalses y Caudales Aforados y/o Calculados.

El objetivo posterior será configurar una Red De Estaciones Pluviométricas, de Freatímetros y demás parámetros meteorológicos, dentro del área de estudio, necesarios para el conocimiento del comportamiento hidrológico de la cuenca.

En este Informe, se presenta la tabla de la Red Básica Mínima del Río Juramento – Salado actualizada con los datos disponibles del mes de **Diciembre de 2014**, se realiza un análisis de la información de **Caudales, Alturas y Cotas de Embalse**, graficando datos históricos con los del corriente año, destacando el dato correspondiente al mes de Diciembre, e incluyendo un somero análisis e interpretación sobre correlación de los datos, especialmente el del mes en curso.

Se incluyen en este informe, imágenes (Google Earth Pro con Licencia propia adquirida) de las secciones de aforos que presentan dispersión de pares de valores de Altura – Caudal. En estas imágenes es posible observar la zona de emplazamiento de estaciones, mientras se van agregando las monografías correspondientes a medida que se van recibiendo.

Además, se analizan Hidrogramas de estaciones limnimétricas y su correlación con estaciones cercanas o compatibles, como así también los niveles de embalses en las obras que se encuentran en la zona de estudio.

1.2. Reunión Del Comité Técnico De La Cuenca Del Río Juramento Salado

En el informe anterior, mencioné la reunión del Comité Técnico del 30 de octubre de 2014, y en la cual se suscribió un Acta, la que aún se encuentra en consideración.

En dicha reunión, se estuvo de acuerdo en la conformación de una **Unidad Operativa** que tendría a su cargo el registro de caudales de la cuenca del Río Juramento-Salado, y remitirlos para su integración progresiva a la Base de Datos en proceso de implementación. En este sentido las autoridades hídricas de Salta (telefónicamente) y Santiago del Estero, designaron a sus respectivos Responsables Técnicos en dicha Unidad.

Se propuso además, implementar nuevas estaciones y sistematizar observaciones en otras ya instaladas, para optimizar el conocimiento del comportamiento del río y enriquecer la información en la Base de Datos. Las estaciones propuestas se detallan más adelante (Punto 1.4).

1.3. Estaciones Automáticas Instaladas

Desde hace unos meses, incluyo datos de estaciones con sensores remotos que transmiten en tiempo real por la Red Orbcomm, pertenecientes al MASPyMA.

La descripción de cada Estación y su clasificación en base al sensor la realicé en el informe N° 5 de Agosto de 2014.

Recordamos las estaciones comprendidas en este sistema, las que fueron reordenadas en su numeración desde aguas arriba hacia aguas abajo:

1.3.1. Colonia Dora (B1) – (Azud Nivelador de Colonia Dora)

En este lugar, se instaló un sensor de precipitación y dos (2) sensores de nivel, uno ubicado en el cuenco para medir el nivel del embalse y otro en una sección del cauce situada unos **200 m aguas abajo de la presa**, donde se encuentra instalada una escala hidrométrica y en donde se han realizado algunos aforos (no sistemáticos).

Se recibe información por la red Orbcomm desde el **27/11/2014**, y actualmente se encuentra en período de calibración.

Recordamos que de esta estación, recibimos además, información hidrométrica del observador con una periodicidad semanal, con tres lecturas diarias (9, 15, 21hs), pudiendo aumentar la frecuencia de envío cuando se lo solicita. Esta observación se realiza en el hidrómetro situado en el embalse o “cuenco” (aguas arriba) y en el situado inmediatamente aguas abajo, lugar nombrado “A la Vertedero” y que figuran como **Cota (9 hs) Embalse (m) y Cota (9hs) A. Abajo (m)** respectivamente en la Planilla de la Base de Datos.

En resumen, esta sección quedó implementada con 4 lecturas hidrométricas, 2 en el embalse (sensor y observador), y 2 aguas abajo (A la vertedero y 200 m aguas abajo Azud). Se complementa con un sensor de precipitación.

Se prevé en el próximo informe, iniciar la carga de datos de H registrados por el sensor situado 200 m aguas abajo de la presa.

1.3.2. Malbrán (B1)

Corresponde a datos de alturas hidrométrica del **Río Salado en el Puente El Chañar sobre la RP Nº43 Malbrán – Bandera** localizada en la Provincia de Santiago del Estero; se recibe información desde 08/08/2014, con interrupciones. Dado que no registra valores en horarios fijos, se toman como referentes los más próximos a las 09:00 hs (OMM). **(Ver Punto 3.10).**

1.3.3. San Ramon (B1) – (Estación Hidrométrica Límite Interprovincial)

A partir de este informe se incluye en este ítem de Estaciones Automáticas, la estación hidrométrica automática en el Límite Interprovincial Santiago del Estero – Santa Fe, provista de un sensor de presión, e implementándose como Estación de Aforos sistemática, que servirá para cuantificar el caudal que ingresa a la Provincia de Santa Fe. Se recibe la información sistemática desde el 24/09/14 por la Red Orbcomm. **(Ver punto 3.11).**

1.3.4. Tostado RPNº95 (B2)

Corresponde a datos de Alturas Hidrométricas del Río Salado en el puente sobre la RNNº95 en la ciudad de Tostado, Provincia de Santa Fe.

Si bien **esta sección posee observador**, a partir del 04 de Agosto de 2014 se reciben datos de la estación automática en tiempo real, controlándose los datos de ambos registros. **(Ver Punto 3.12)**

1.3.5. Salado RPNº13 (B1)

Corresponde a alturas hidrométricas del canal Arroyo Saladillo en la RP Nº13, en la Provincia de Santa Fe y se reciben datos desde el 07/08/2014.

El sensor se ubica sobre el canal Arroyo Saladillo, que además de captar los excedentes de su cuenca, capta los desbordes que produce el Salado, en su intersección con la RPNº13, hacia el sur (5 km), y que son de gran magnitud, comparado con los caudales que van sobre el cauce propio del Río Salado.

La información de este sensor se tomará como control mientras se implementa sobre el cauce principal del Río Salado.



Ubicación del sensor sobre la Ruta Provincial Nº 13

1.3.6. Paso De Las Piedras (B2) – (RPNº39)

Corresponde al **Río Salado en RPNº39**, Provincia de Santa Fe y se recibe **información del sensor desde el 06/08/2014.**

Los datos de alturas hidrométricas grabados en la Planilla de la Base de Datos corresponden a valores registrados a las 09:00hs o el valor registrado más cercano a dicha hora. El sensor mide Alturas Hidrométricas y Oxígeno Disuelto.

En esta estación, además de recibir información en tiempo real del sensor, el MASPyMA completa periódicamente información con datos elaborados, correspondientes a Alturas Medias Diarias y Caudales Medios Diarios, con su serie de datos del período que va desde el 19/05/2011 y hasta el 31/12/2014.

Los datos correspondientes al año 2014 fueron grabados en la Planilla de la Base de Datos. **En la misma, los Caudales son valores calculados**, pero cuando se dispone de aforos, se le da prioridad a este valor.

Las expresiones la curva de descarga ajustada son (**Fuente MASPyMA**):

- $1.83 \text{ m} \leq h \leq 8.00 \text{ m}$: $Q = 0.8854012 * (h - 1.461328)^{2.911797}$
- $h > 8.00 \text{ m}$: $Q = 1361.719 * h - 10581.65$

h: altura de escala (MASPyMA) [m], Q: caudal [m³/s].

1.4. Estructura Preliminar De Base De Datos Hidrométrica

La planilla Anexa a este informe corresponde a la **Estructura Preliminar De Base De Datos Hidrométrica**, integrada con datos que fue posible recopilar y sistematizar a partir del 1º de enero del corriente año (Ver COHIFE - ESTRUCTURA PRELIMINAR BASE DE DATOS HIDROMÉTRICA SPJ SALADO.pdf). El término “preliminar” significa que aún no fue aprobado su diseño, ya que está previsto analizar y acordar su estructura, con los representantes técnicos ya designados por las provincias de Santiago del Estero y Salta.

Las Estaciones y los parámetros que componen esta estructura actualizada pertenecen a la Provincia de Salta, Provincia de Santiago del Estero y a la Provincia de Santa Fe.

1.4.1. Provincia de Salta

SALTA	CAUDALES DIARIOS	AES CABRA CORRAL	Cota Embalse (m)
			Q. Erogado (m3/s)
	AFOROS	AES TUNAL	Cota Embalse (m)
			Q. Erogado (m3/s)
	AFOROS	SSRHN TUNAL	H (m)
			Q. Aforado (m3/s)
	AFOROS	SSRHN CANAL DE DIOS (AA)	H (m)
			Q. Aforado (m3/s)
AFOROS	S. del Agua Salta Tomas de Riego	Sumatoria de Q. Aforados MI (m3/s)	
		Sumatoria de Q. Aforados MD (m3/s)	

1.4.1. Provincia de Santa Fe

SANTA FE	AFOROS	S del A MASPyMA LIMITE INTERPROVINCIAL	H (m)	
			Q aforado (m3/s)	
	CAUDALES DIARIOS		SRT Bombeo Acueducto	Q. Bombeo (m3/s)
			Coop de A Potable Tostado Acueducto	Q. Bombeo (m3/s)
			MASPyMA Canal de Bombeo RP 91 S	Q. Bombeo (m3/s)
			MASPyMA AZUD TOSTADO	Cota Embalse (m)
	AFOROS			Q. Erogado (m3/s)
			SSRHN TOSTADO - RNNº95	H (m) Obs
				Q aforado (m3/s)
			MASPyMA RPNº13	H (m)
				Q aforado (m3/s)
			MASPyMA RNNº39	H (m)
	Q aforado (m3/s)			

1.4.2. Provincia de Santiago del Estero

SGO. DEL ESTERO	AFOROS	SSRHN EL ARENAL	H (m) Q. Aforado (m3/s)
	AFOROS	SSRHN CANAL DE LA PATRIA	H (m) Q. Aforado (m3/s)
	CAUDALES DIARIOS	SRH S. del Estero DIQUE FIGUEROA	Cota Embalse (m)
			Canal Gini Q. Erogado (m3/s)
			Canal S Jorge Q. Erogado MI (m3/s)
			Vertedero Q. Erogado (m3/s)
	AFOROS	SRH S. del Estero (Corp Riego R. Dulce) Canal Jume Esquina	H (m) Q. Aforado (m3/s)
			SSRHN SUNCHO CORRAL
	AFOROS	SRH S. del Estero Azud Melero	Canal El Sauce Q. Erogado (m3/s) Canal Melero Q. Erogado (m3/s)
	AFOROS	SSRHN RPNº92 - AÑATUYA	H (m) Q aforado (m3/s)
	ALTURAS	SSRHN AZUD COLONIA DORA (La Niveladora)	Cota (9 hs) Embalse (m) Cota (9hs) A.Abajo (m)
	AFOROS	S del A MASP y MA TACÓN ESQUINA	H (m) Q aforado (m3/s)
	AFOROS	SSRHN PINTO	H (m) Q aforado (m3/s)
	AFOROS	S del A MASP y MA MALBRAN	H (m) Q aforado (m3/s)

Con respecto al análisis de la información, y en el contexto de verificar lo que se ingresa numéricamente a la Base de Datos, incluyo gráficos que nos muestran tendencias, variaciones, errores, y nos permiten analizar también las características de una Estación Hidrométrica, sus aciertos o defectos para cuantificar el parámetro que está midiendo. Los Gráficos permiten “ver” el dato en un contexto histórico y evaluarlo desde este punto de vista.

Este seguimiento periódico permite que los valores grabados sean los correctos, detectando errores en forma inmediata, facilitando su corrección por el organismo que lo generó. El término inmediato corresponde al tiempo transcurrido desde que se recibe la información hasta que se la analiza.

Reitero la necesidad de contar con monografías y estudios de Curvas de Descarga en donde los hubiera, para optimizar el desarrollo y mejorar el resultado de este

trabajo; los mismos son necesarios para facilitar el control de datos de aforos, y de variaciones temporales en cada sección provocadas por cambios de lugar, cambios en las escalas hidrométricas, procesos erosivos, etc.

Hasta tanto se vaya recopilando la información de otras secciones de control identificadas en la Base de Datos, continuamos con la carga de datos disponibles en las Estaciones de Aforos localizadas en la Cuenca Media del Río Juramento – Salado, en su cauce principal:

1.4.3. Estaciones de Aforos Existentes

Las Principales Estaciones actuales son:

Nº	Estación	Provincia	Parámetro
1	Tunal (SSRHN)	Salta	H (M) Y Q. Aforados (M3/S)
2	Canal De Dios (SSRHN) Límite Interprovincial	Salta	H (M) Y Q. Aforados (M3/S)
3	El Arenal (SSRHN)	S. Del Estero	H (M) Y Q. Aforados (M3/S)
4	Suncho Corral (SSRHN)	S. Del Estero	H (M) Y Q. Aforados (M3/S)
5	RPNº92 - Añatuya (SSRHN)	S. Del Estero	H (M) Y Q. Aforados (M3/S)
6	Tacón Esquina (MASP Y MA)	S. Del Estero	H (M) Y Q. Aforados (M3/S)
7	Pinto (SSRHN)	S. Del Estero	H (M) Y Q. Aforados (M3/S)
8	Malbrán (MASP y MA)	S. Del Estero	H (M) Y Q. Aforados (M3/S)
9	Límite Interprovincial San Ramón (MASP Y MA)	S. Del Estero	H (M) Y Q. Aforados (M3/S)
10	Tostado – RN 95 (SSRHN)	Santa Fe	H (M) Y Q. Aforados (M3/S)

Continúo con el análisis de los aforos, comparando los datos históricos con los del 2014 (*Fuente Base de Datos Hidrológica Integrada – SSRHN, APRH de S del Estero, MASPyMA Santa Fe*), y análisis limnigráficos de estaciones hidrométricas y de embalses, detectando anomalías en algunos casos o sugiriendo controles en otros.

1.4.4. Estaciones de Aforos a Implementar

De acuerdo a lo analizado y propuesto en la reunión del Comité Técnico realizada en Santa Fe a fines de Octubre de 2014, dichas estaciones serían:

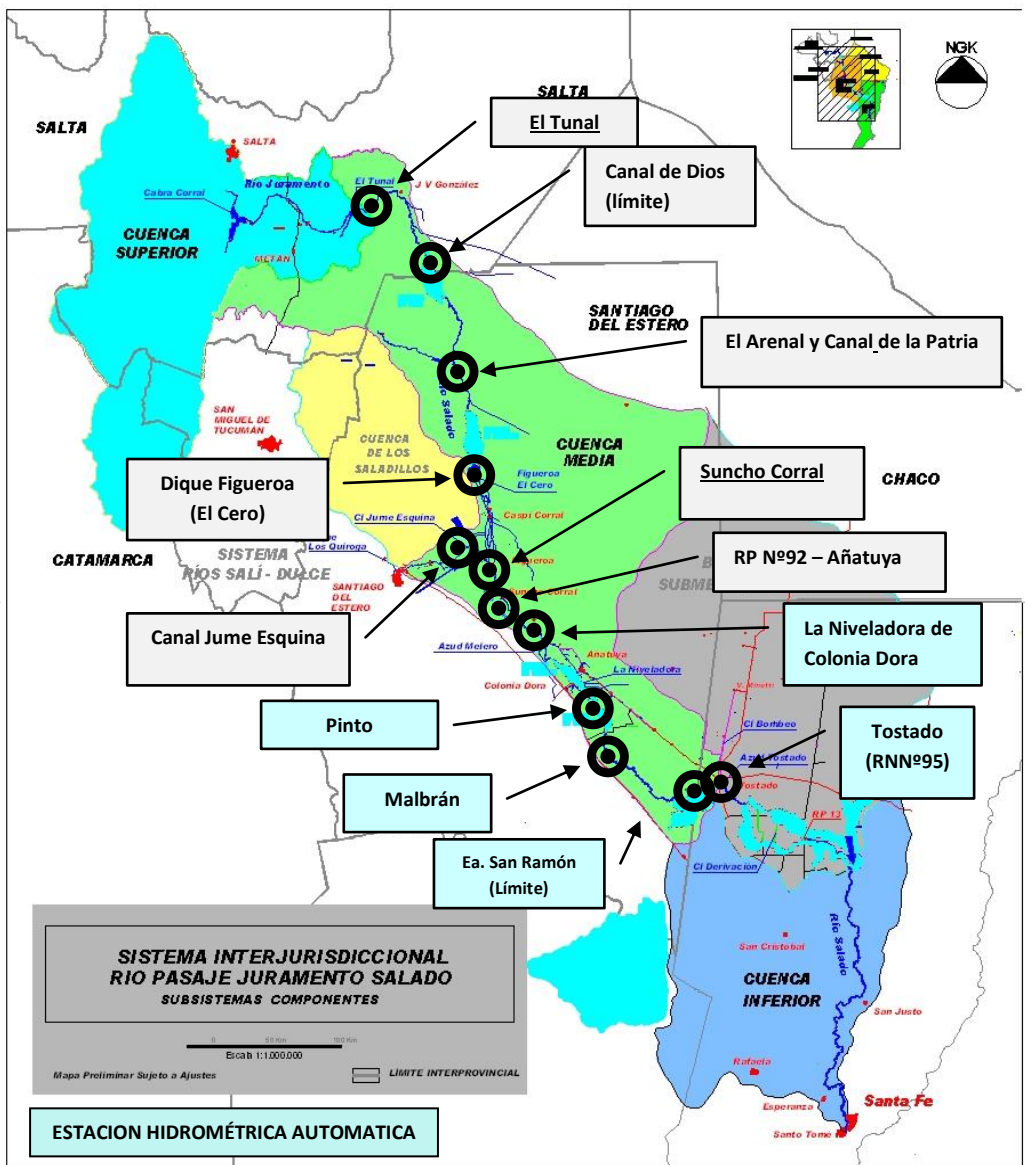
1. *Río Salado en Canal de Dios*
2. *Río Salado en Santo Domingo*
3. *Río Salado en Santos Lugares*
4. *Río Salado en Canal de la Patria (el caudal del Horcones se estimará por diferencia)*
5. *Arranque del Canal Gini*
6. *Canal Gini en Ruta 5*
7. *Río Salado (cárcava) en Ruta 5*
8. *Canal Jume Esquina / La Guardia en Barrialito*
9. *Río Salado en Suncho Corral (está funcionando)*

10. Río Salado en Añatuya-Ruta 92 (con ajuste por efecto remanso) (Melero y Sauce por diferencia)
11. Río Salado en Malbrán
12. Río Salado en Pinto (para estimar las pérdidas en el bañado Navicha).

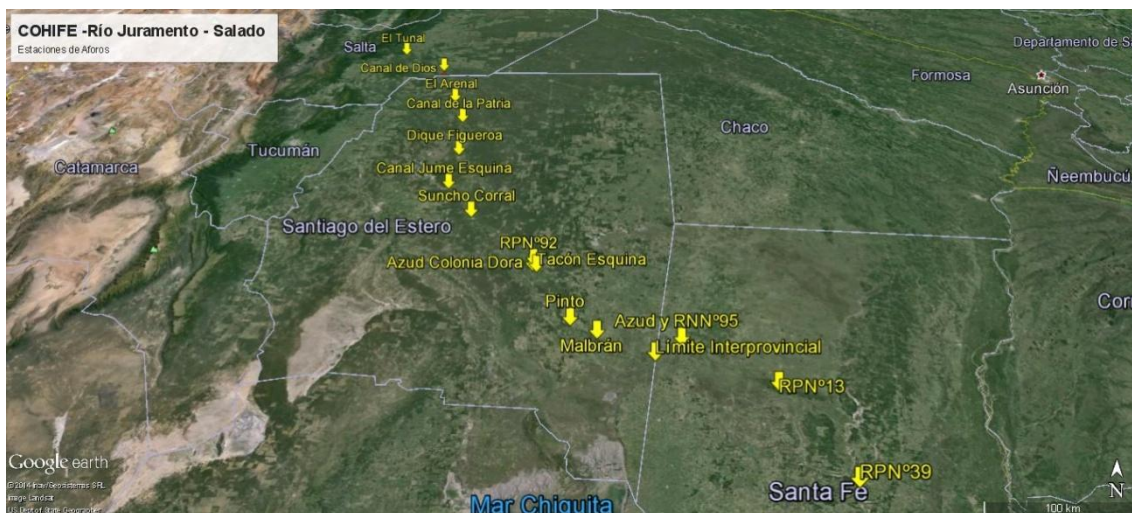
Nota: a mi criterio, se deberán agregar aforos para evaluar caudales en la **Tomas De Riego de M. Izquierda y Derecha de Salta**, en el tramo comprendido entre El Tunal y la sección del Río Salado en Canal de Dios y agregar, además de los datos del Canal Gini, datos del embalse del **Dique Figueroa – El Cero** (cabe señalar que se han recibido los primeros datos correspondientes a esta obra)

2. UBICACIÓN DE ESTACIONES DE AFOROS

2.1. Croquis

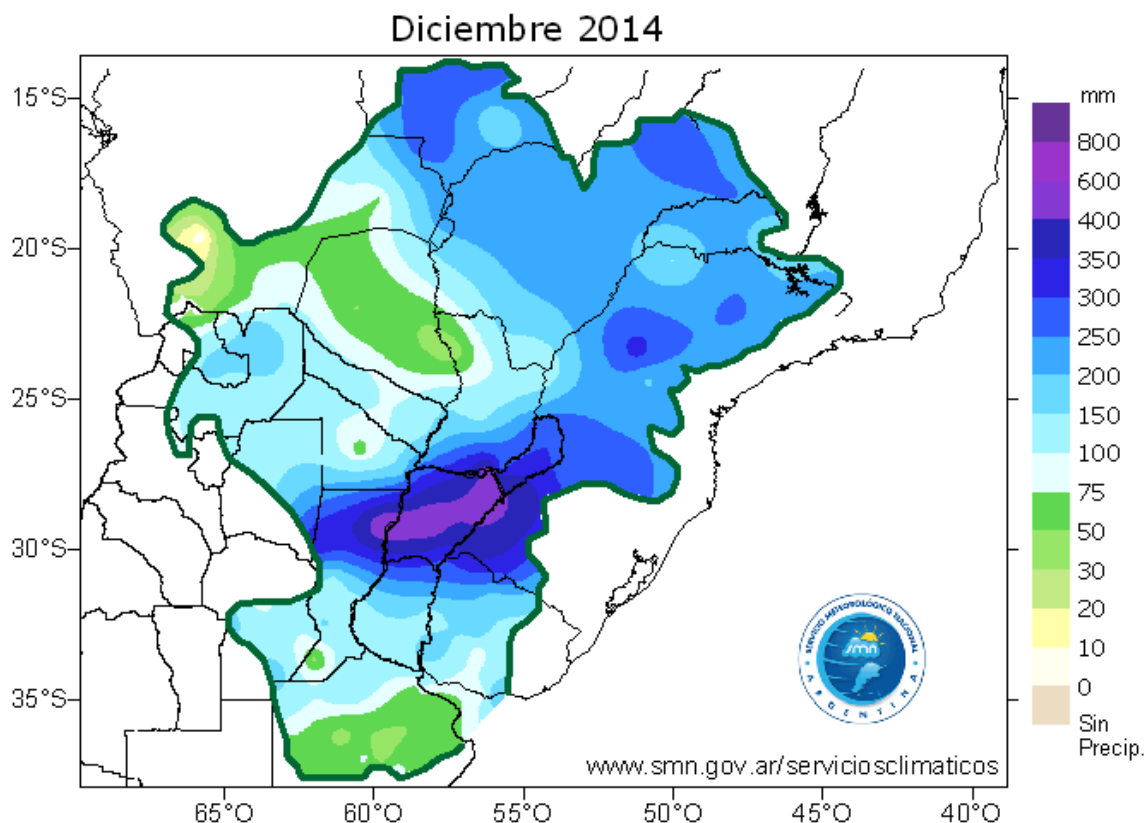


2.2. Imagen Satelital Google: Localización de Estaciones de Aforos



2.3. Información Hidroclimática (SMN)

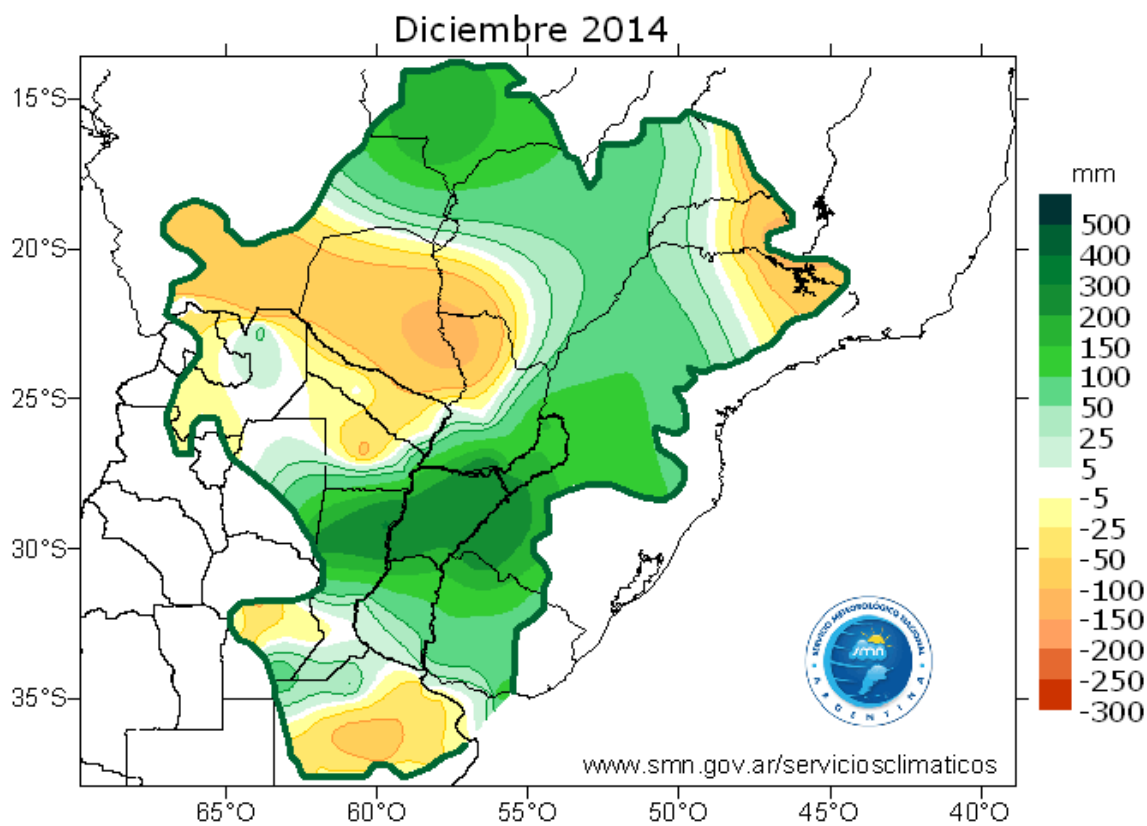
2.3.1. Precipitación Observada/Registrada en la Cuenca del Plata: Acumulada



Información perteneciente al Servicio Meteorológico Nacional

El estudio representado en el croquis, pertenece al Servicio Meteorológico Nacional y muestra la precipitación acumulada en la Cuenca del Plata.

2.3.2. Precipitación Observada/Registrada en la Cuenca del Plata: Anomalía

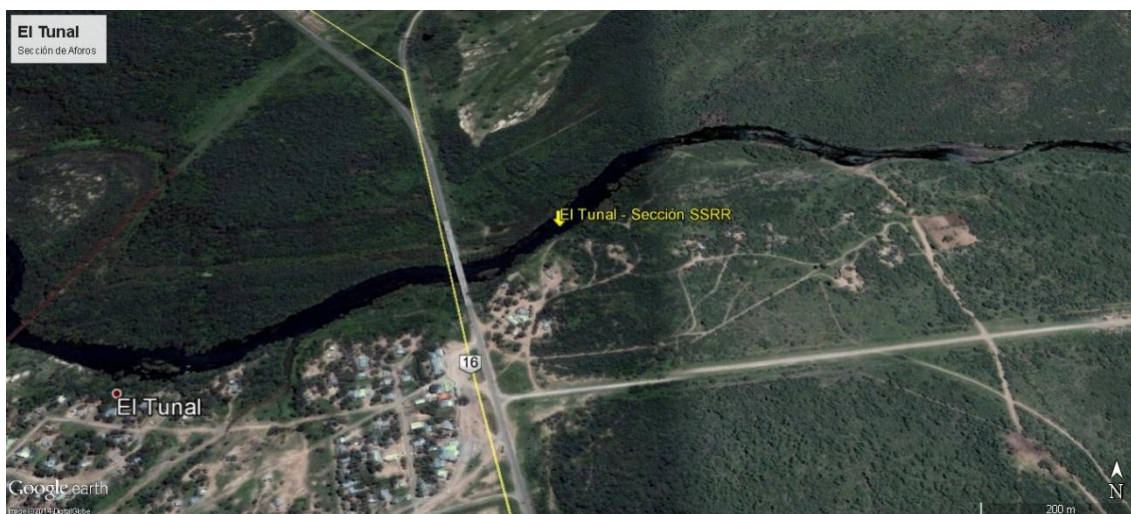


El estudio representado en el croquis, pertenece al Servicio Meteorológico Nacional y muestra la anomalía en lo que respecta a la precipitación en la Cuenca del Plata.

3. CONTROL DE DATOS DE CAUDALES Y AFOROS

3.1. Aforos Río Juramento en El Tunal

3.1.1. Ubicación de de Sección de Aforos



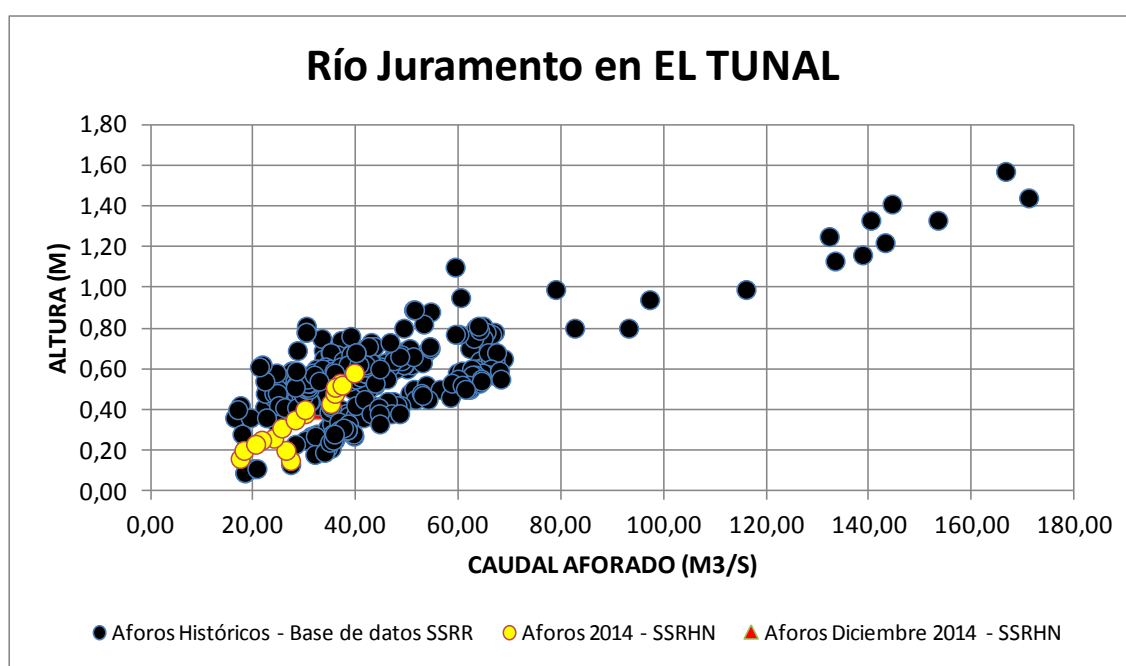
Sección de aforos sistemática del Río Juramento en El Tunal. Se utiliza el sistema de Cable – Vagoneta

La sección de aforos se encuentra 180 m aguas abajo del puente de la RNN^o16. Dichos aforos se realizan en forma sistemática mediante el sistema de cable-vagoneta (Imagen Google Earth Pro).

Según el aforador, la sección no ha cambiado considerablemente, pese a que el día 19/03/2008, se produjo una crecida importante, con una altura de 1.57 m y un caudal aforado de 167 m³/s (círculo azul) produciendo, al parecer, un corrimiento en la correlación de datos, por lo que considero importante representar las gráficas que muestran esta variación.

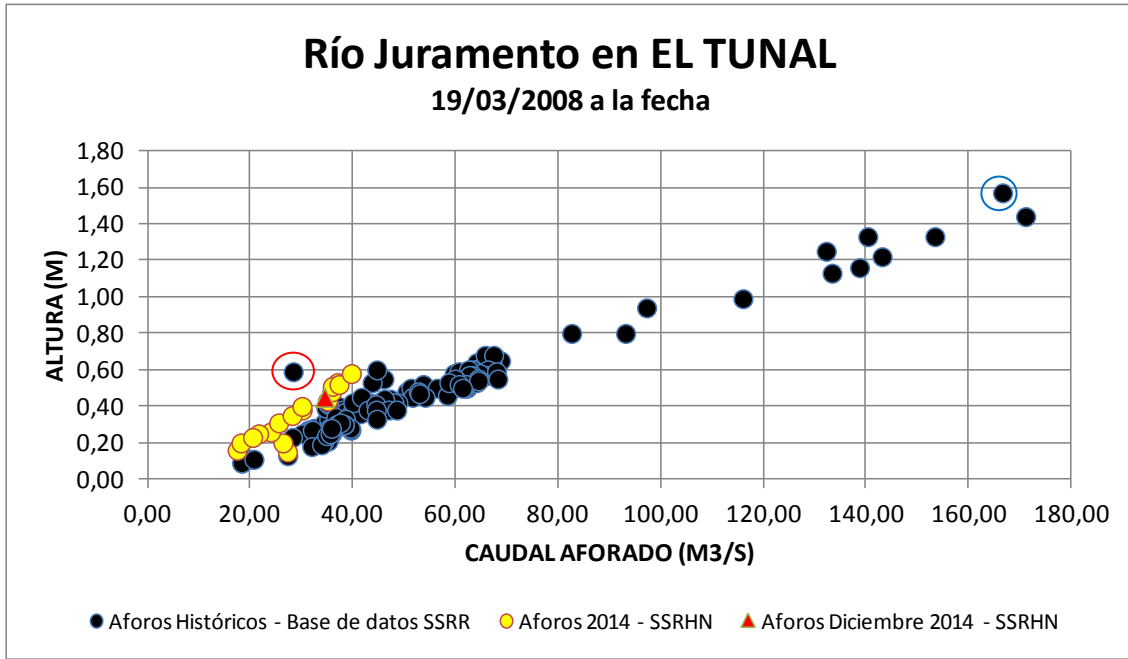
Se grafican a continuación los aforos completos y desde la fecha del posible cambio.

3.1.2. Ploteo de Aforos



Los aforos históricos corresponden a la Base de Datos Hidrológica Integrada (BDHI) de la Subsecretaría de Recursos Hídricos, período 1998/2013. En amarillo los aforos del año 2014. En rojo el aforo de Diciembre de 2014.

Nota: Se recuerda que el compromiso de Evarsa en su contrato con la SSRH para los meses de Noviembre a Abril es de 1 aforo por mes.



Los aforos históricos corresponden a la Base de Datos Hidrológica Integrada (BDHI) de la Subsecretaría de Recursos Hídricos, período 2008/2013. En amarillo los aforos del año 2014. En rojo el aforo de Diciembre de 2014.

Como vemos y salvo el aforo remarcado en el círculo rojo, la correlación desde Marzo/2008 a la fecha es buena. Podemos observar que el aforo de Noviembre se encuentran ubicados en la nube de puntos.

3.2. Río Salado en Canal de Dios

3.2.1. Ubicación de la Sección de Aforos

Se presenta la ubicación de las secciones de aforos del Río Salado en Canal de Dios y la sección del propio Canal y la ubicación del hidrómetro sobre el Río Salado.

Entrada Actual Y Sección De Aforos del Canal De Dios



Ubicación de la sección de aforos sobre el Canal de Dios y el Hidrómetro sobre el Río Salado.

Sección De Aforos Del Río Salado En Canal De Dios

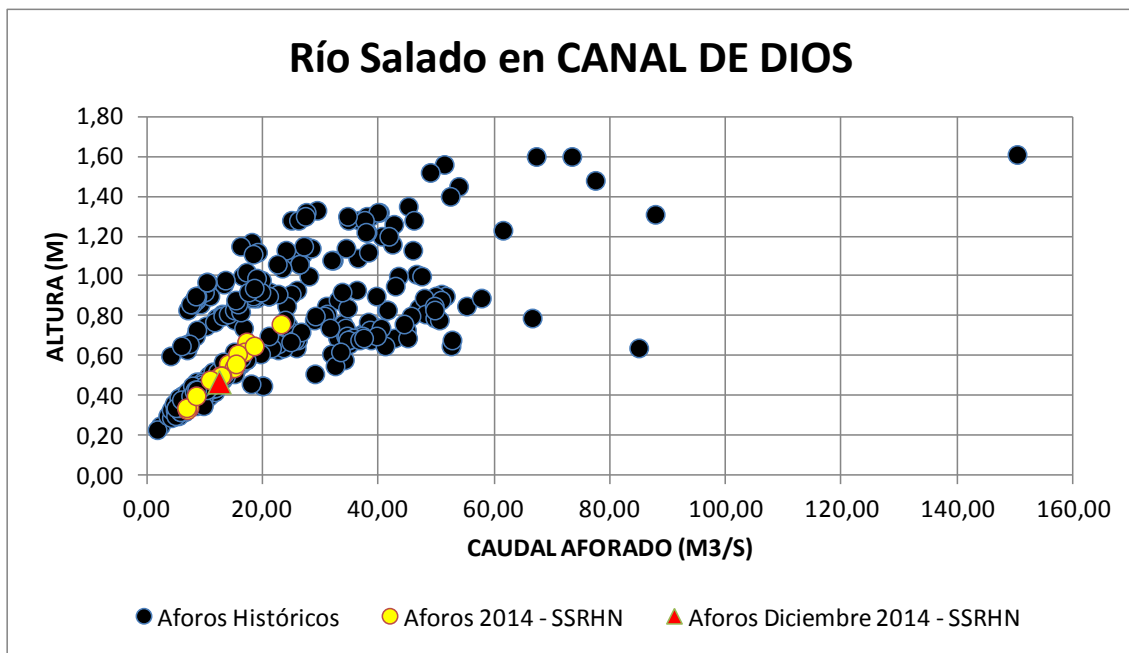


En rojo, sección de aforos sobre el Río Salado. En azul, Canal de Dios

La sección de aforos sistemática del Río Salado en Canal de Dios está ubicada aguas abajo de la entrada al Canal de Dios, pertenece a la Provincia de Salta y está ubicada a unos 13 km por el río antes de llegar al límite con Santiago del Estero.

La ubicación del hidrómetro del Río Salado, cuyas lecturas corresponden a los aforos realizados, se encuentra 2.150 m aguas arriba de la sección actual de aforos, a la altura de la sección de aforos sobre el Canal.

3.2.2. Ploteo de Aforos



Los aforos históricos corresponden a la Base de Datos Hidrológica Integrada (BDHI) de la Subsecretaría de Recursos Hídricos, período 1998/2013. En rojo el aforo de Diciembre 2014.

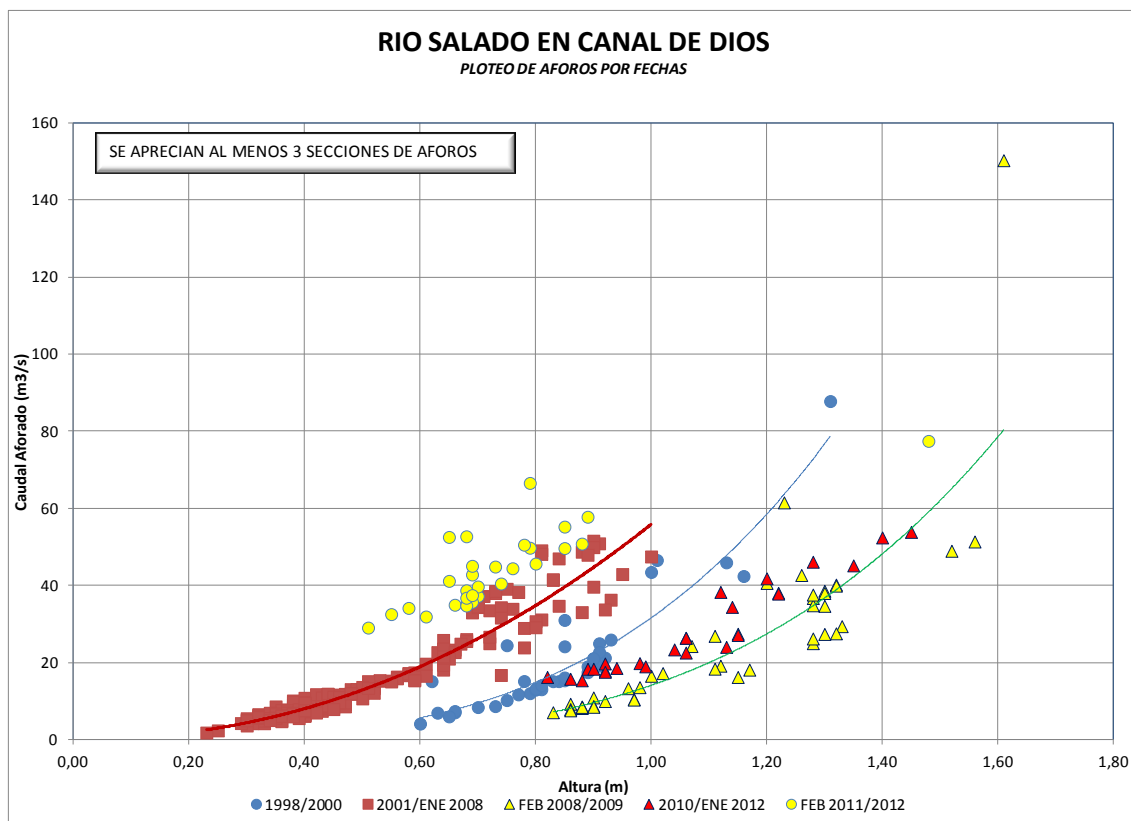
3.2.3. Análisis Histórico De Los Aforos

Con el objeto de calcular una **Curva de Descarga** que permita estimar los caudales que ingresan a la Provincia de Santiago del Estero, solicitada en la reunión del COHIFE, a continuación realizo un análisis de los aforos históricos, agrupándolos por fechas.

El análisis lo realicé en base a 354 aforos históricos sobre el Río Salado en la estación Canal de Dios, desde el 21/10/1998 hasta el 17/11/2012, agrupándolos por fechas para detectar cambios.

Considero que una monografía de esta sección, con un detalle de las variantes que ha sufrido en el tiempo, es necesaria, independientemente de los cambios hidrológicos que pudiera haber sufrido por procesos erosivos o la influencia que pudiera haber tenido las variaciones en el ingreso de aguas por el Canal de Dios.

Del análisis de esta gráfica surge que los aforos en esta estación forman pares de valores agrupados, conformando al parecer, distintas secciones de aforos, pero que van variando con el tiempo, sin (al menos en este primer análisis) una lógica.



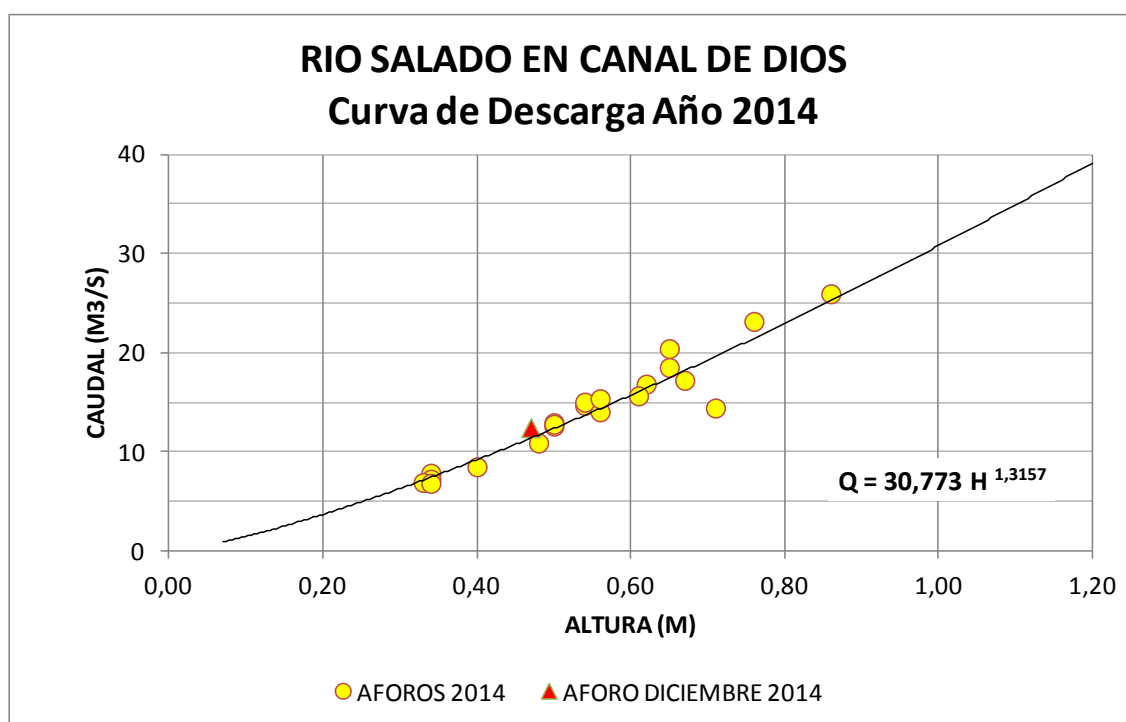
Para los análisis de este tipo de datos, y para cálculo de curvas de descarga, considero la gráfica $y=f(x)$, o sea $q=f(h)$, caudales en función de alturas, ya que las alturas son en estos casos las variables.

3.2.4. Curva de Descarga

De acuerdo a lo sugerido en la reunión del COHIFE, realicé un cálculo de la **Curva de Descarga del Río Salado para el año 2014**, teniendo en cuenta la variabilidad temporal demostrada en el punto anterior.

Los datos que se calculen con ella, deben ser tomados con criterio hidrológico y con reservas, validándola para este año y para el rango de valores.

Los valores de caudal calculados se grabaron en la Planilla de la base de datos, tomando como prioritario el valor aforado u observado.



Curva de Descarga con datos del año 2014 exclusivamente

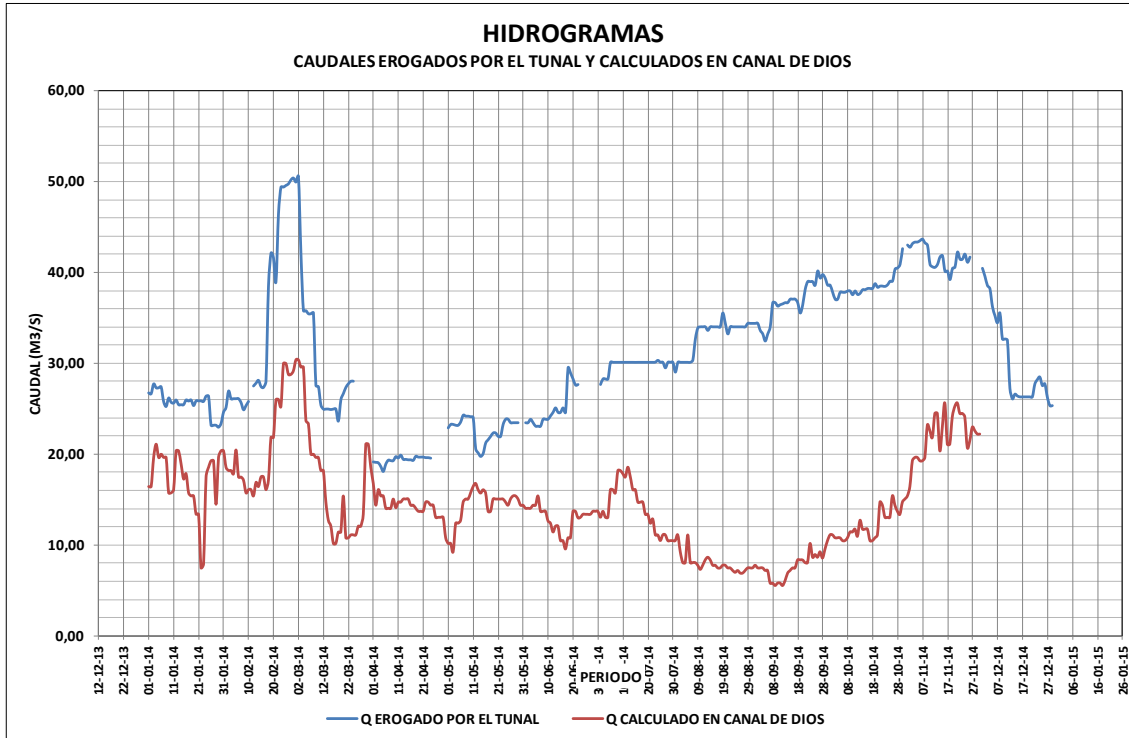
3.2.5. Gráfico Comparativos de Caudales

Se presenta a continuación los hidrogramas correspondientes a Caudales Erogados por El Tunal y los caudales calculados en la sección del Río Salado en Canal de Dios.

Las variaciones de caudales son de referencia y debe ser tomado como dato ilustrativo, ya que la diferencia entre ambas secciones corresponden a pérdidas en el tramo (infiltración, evaporación, etc.) y a las extracciones para riego.

Entre ambas secciones existen 150 km aproximadamente por el río.

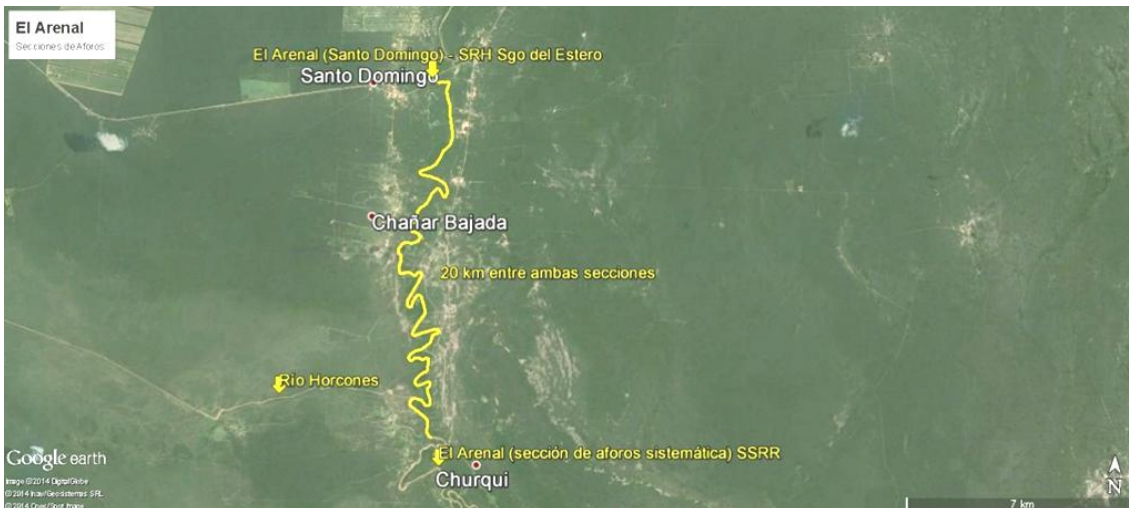
El Ing. Antonio Gallego acotó que las pérdidas por infiltración no son proporcionales al caudal, como lo suponen algunas estimaciones.



Los datos de caudales del Tunal corresponden a AES (Q Erogado) hasta el 30/12/2014. Los datos de caudales del Río Salado en C. de Dios fueron calculados por curva de descarga, con alturas hidrométricas aportadas por Evarsa NOA hasta el 30/11/2014, ya que la BDI-SSRHN está actualizada al 31/10/2014.

3.3. Río Salado en El Arenal

3.3.1. Ubicación de la Sección de Aforos



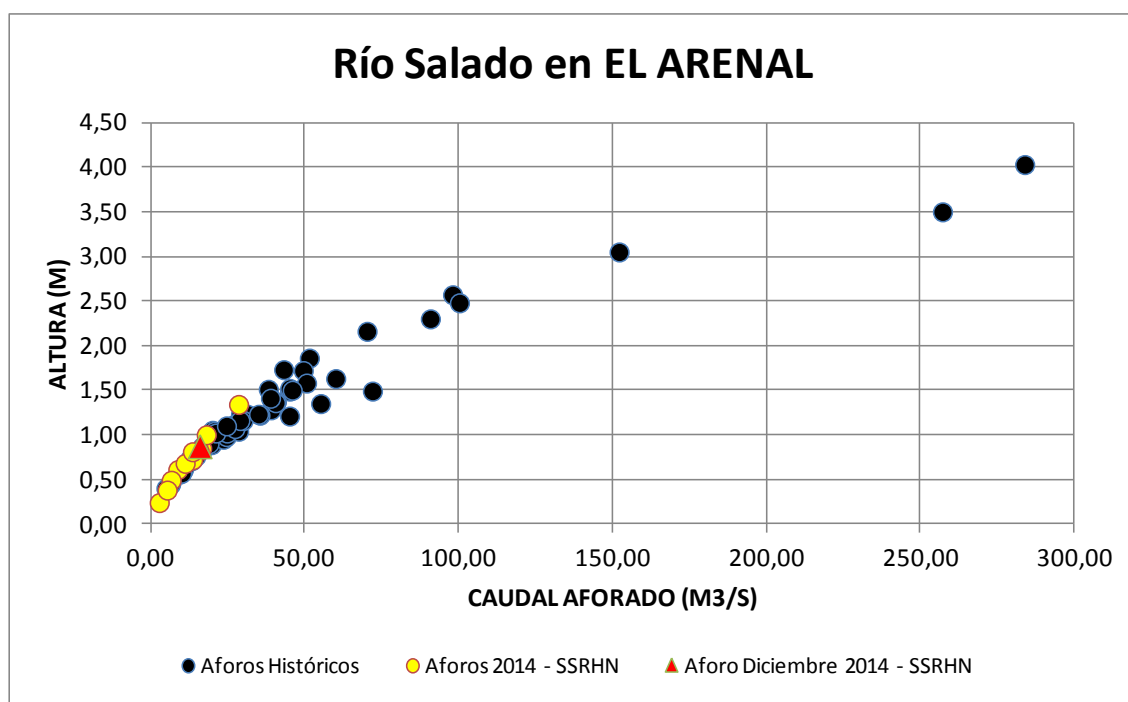
Secciones de Aforos en El Arenal (Santo Domingo)

Los técnicos de la SRH de Sgo. Del Estero, realizan algunos aforos de control en la sección de Santo Domingo, pero la sección sistemática (SSRHN) está ubicada unos 20 km aguas abajo, sección que capta el caudal del Río Horcones.

Las mediciones en esta zona se van a sistematizar, de acuerdo a lo previsto en la reunión del COHIFE.

En la reunión del Comité Técnico De La Cuenca Del Río Juramento Salado en Santa Fe, el Ing. Abel Tévez sostuvo que es necesario medir los caudales en forma permanente en Santo Domingo, **aguas arriba de la desembocadura del río Horcones en el Salado**, porque es un sitio accesible y en el que la sección del río es estable

3.3.2. Ploteo de Aforos



Los aforos históricos corresponden a la Base de Datos Hidrológica Integrada (BDHI) de la Subsecretaría de Recursos Hídricos, período 2010/2013. En rojo el aforo de Diciembre de 2014.

Como vemos, existe buena correlación de datos, manteniéndose la tendencia sin dispersión para caudales cercanos a los 300 m³/s.

Los aforos de este año, si bien son de caudales bajos, poseen una buena correlación.

3.4. Dique Figueroa (El Cero)

En la reunión del Comité Técnico De La Cuenca Del Río Juramento Salado en Santa Fe, el Ing. Abel Tévez comentó que el Dique Figueroa beneficia a regantes de la zona pero que tiene muy poca capacidad de regulación, entre 60 y 70 Hm³.

Al cierre de este informe, se comenzó a recibir información hidrométrica de esta sección.



El Cero – Foto Google Earth Pro



Embalse Dique Figueroa – Foto Google Earth pro

3.5. Canal Jume Esquina

3.5.1. Ubicación del Canal y el Aforador

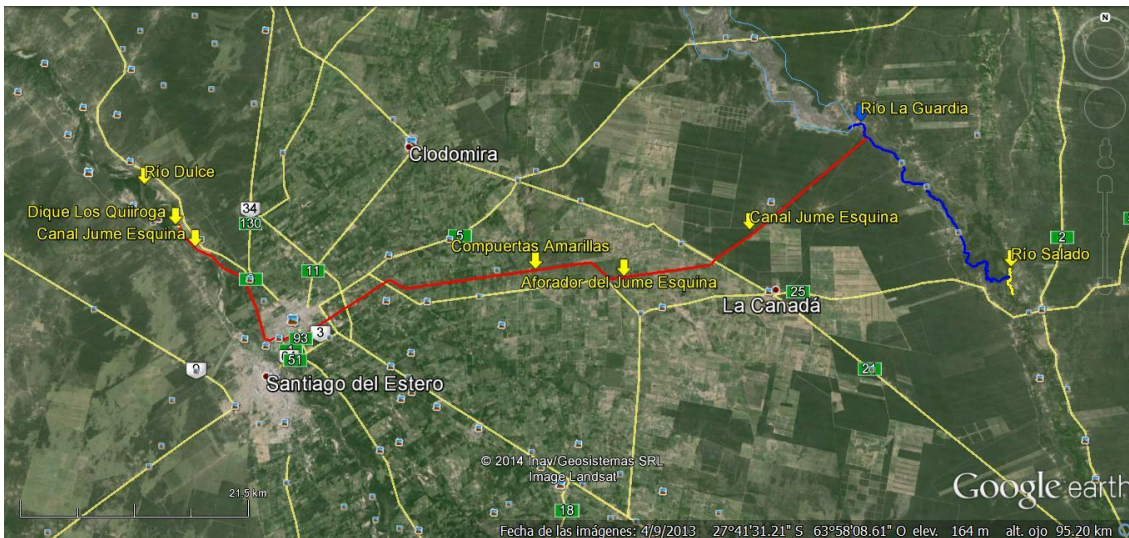
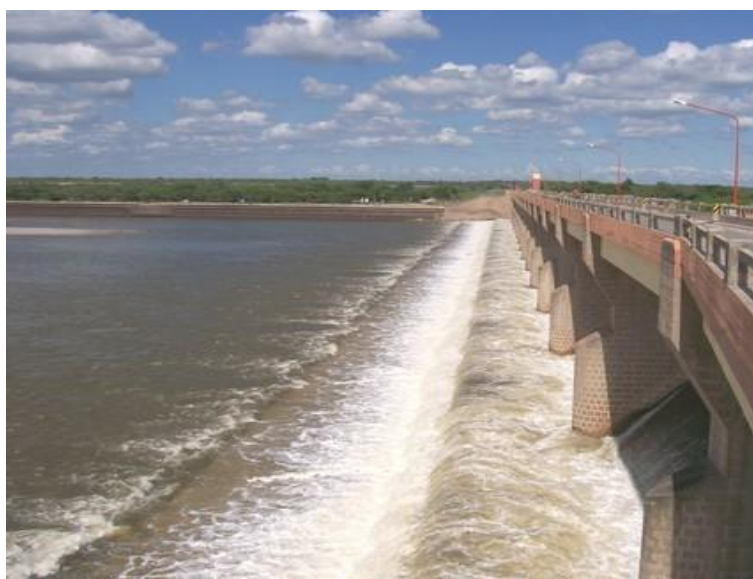


Foto Google. En rojo el canal Jume Esquina. En azul Río La Guardia



Dique Derivador Los Quiroga

El Canal Jume Esquina, lleva caudales del Río Dulce desde el Dique Derivador Los Quiroga hasta el Río La Guardia, y de allí al Río Salado en el Departamento Figueroa.

El 30 de Octubre, durante la última reunión del Comité Técnico del Sistema Pasaje Juramento Salado, se convino en tener la información al día para ser incorporada a la Base de Datos.

En esa ocasión, el Ing. Abel Tevez recordó a los presentes que en el mes de diciembre se iba a suspender el trasvase de agua desde la cuenca del río Salí-Dulce por el canal Jume Esquina, dato que no poseo hasta el momento.

Presento a continuación la información existente hasta la fecha.

3.5.2. Transvase Canal Jume Esquina Al Rio Salado

Como vemos en la tabla siguiente, el aporte promedio para Noviembre es de **5,6 m³/s**.

Caudales medios mensuales (m³/s)

AÑO	SEP	OCT	NOV	DIC	ENE	FEB	MAR	ABR	MAY	JUN	JUL	AGO
1974/75					3,0	0,0	0,0	0,0	0,0	10,3	7,6	12,1
1975/76	15,7	15,5	14,8	13,6	5,8	0,0	0,3	1,5	0,9	9,3	15,3	6,9
1976/77	9,1	11,1	12,6	7,9	6,2	0,0	0,0	0,0	0,0	0,0	7,9	10,4
1977/78	14,7	11,1	5,6	3,6	0,8	0,0	0,0	0,4	0,0	5,8	4,8	12,3
1978/79	15,3	7,9	0,9	0,0	0,0	0,0	0,0	0,0	0,0	0,0	0,0	0,0
1979/80	0,0	0,0	0,0	0,0	0,0	0,0	0,0	0,0	0,0	0,0	0,0	0,8
1980/81	5,9	2,3	0,0	0,0	0,0	0,0	0,0	1,5	0,0	0,9	2,9	2,6
1981/82	3,4	7,1	0,0	0,0	0,0	0,0	0,0	0,0	0,2	1,0	0,7	2,6
1982/83	8,8	5,1	0,0	0,0	0,0	0,0	0,0	0,0	0,0	0,0	0,0	0,0
1983/84	2,2	9,1	5,0	2,5	2,7	1,0	0,0	0,0	1,8	3,6	1,0	1,3
1984/85	3,0	2,9	3,0	3,2	4,0	4,4	4,0	1,5	0,0	0,6	0,5	0,5
1985/86	0,5	0,4	0,0	0,0	0,0	0,0	0,0	0,0	0,0	0,0	0,0	0,0
1986/87	0,6	5,1	4,3	0,0	1,3	4,0	3,5	1,7	0,0	0,0	0,0	0,4
1987/88	0,7	2,0	3,3	0,0	1,9	2,9	3,0	2,3	0,0	1,3	2,0	2,0
1988/89	2,0	3,6	4,4	8,1	2,2	1,1	0,0	0,0	0,0	1,9	0,0	3,3
1989/90	0,3	5,1	8,0	0,0	0,0	0,0	0,0	0,0	0,0	0,0	0,0	0,0
1990/91	0,2	1,8	2,6	0,4	0,5	0,4	1,2	0,5	0,0	0,6	0,8	0,0
1991/92	5,5	4,4	4,4	3,5	1,9	1,0	0,1	1,9	0,0	0,0	0,0	0,0
1992/93	0,0	0,0	0,0	0,0	0,0	0,0	0,9	1,7	1,7	0,4	1,2	5,9
1993/94	7,8	3,7	2,7	4,8	3,8	3,3	1,6	3,1	0,2	1,4	2,2	3,0
1994/95	5,2	6,3	0,9	3,2	4,2	4,5	1,4	2,1	1,9	1,4	3,7	6,5
1995/96	5,9	8,2	9,4	5,6	4,8	4,7	4,0	2,1	0,0	3,6	8,1	9,7
1996/97	9,7	11,6	10,0	8,4	8,1	6,4	2,6	2,9	0,5	0,1	0,2	0,2
1997/98	0,4	6,2	7,2	6,2	3,2	1,9	3,3	6,9	0,9	3,1	8,6	8,5
1998/99	9,1	11,7	10,5	3,7	4,4	1,9	6,3	4,5	1,3	3,7	9,4	10,4
1999/00	10,6	11,8	2,8	6,8	7,4	6,3	3,9	3,1	2,2	0,5	4,2	8,3
2000/01	11,1	7,9	8,0	7,3	7,0	2,0	3,6	1,4	0,3	1,1	3,6	4,6
2001/02	3,2	1,7	1,6	0,7	1,3	2,9	2,2	1,8	0,2	2,0	3,0	5,9
2002/03	9,6	9,7	6,1	0,5	2,7	3,1	3,0	1,5	0,0	1,7	7,5	10,8
2003/04	12,6	12,1	2,2	1,1	1,4	0,9	2,2	6,5	2,3	2,7	11,7	12,9
2004/05	11,1	13,2	11,2	10,6	15,1	11,2	7,1	6,9	0,5	1,5	9,2	13,2
2005/06	13,2	13,5	12,2	7,3	6,1	2,5	1,7	0,3	0,0	4,5	10,2	11,0
2006/07	11,2	13,0	14,6	10,4	4,0	0,9	1,7	2,4	0,0	1,1	6,5	12,4
2007/08	12,9	13,1	10,5	5,1	1,8	1,3	1,7	1,0	0,0	1,8	2,5	2,1
2008/09	1,7	1,8	1,5	3,4	3,2	4,8	9,0	10,8	6,7	5,2	11,8	11,9
2009/10	11,8	12,1	10,5	4,3	0,7	1,0	0,3	0,3	0,3	0,0	0,9	7,2
2010/11	10,0	11,0	12,7	6,8	1,9	1,6	0,7	1,3	2,0	0,7	0,0	2,8
2011/12	3,1	3,1	3,1	2,7	2,8	1,5	1,8	3,2				
PROMEDIO SALADO	6,7	7,2	5,6	3,8	3,0	2,0	1,9	2,0	0,6	1,9	4,0	5,5
Max	15,7	15,5	14,8	13,6	15,1	11,2	9,0	10,8	6,7	10,3	15,3	13,2
Min	0,0	0,0	0,0	0,0	0,0	0,0	0,0	0,0	0,0	0,0	0,0	0,0
Desv Tip	5,1	4,6	4,7	3,7	3,1	2,4	2,2	2,4	1,3	2,5	4,3	4,7

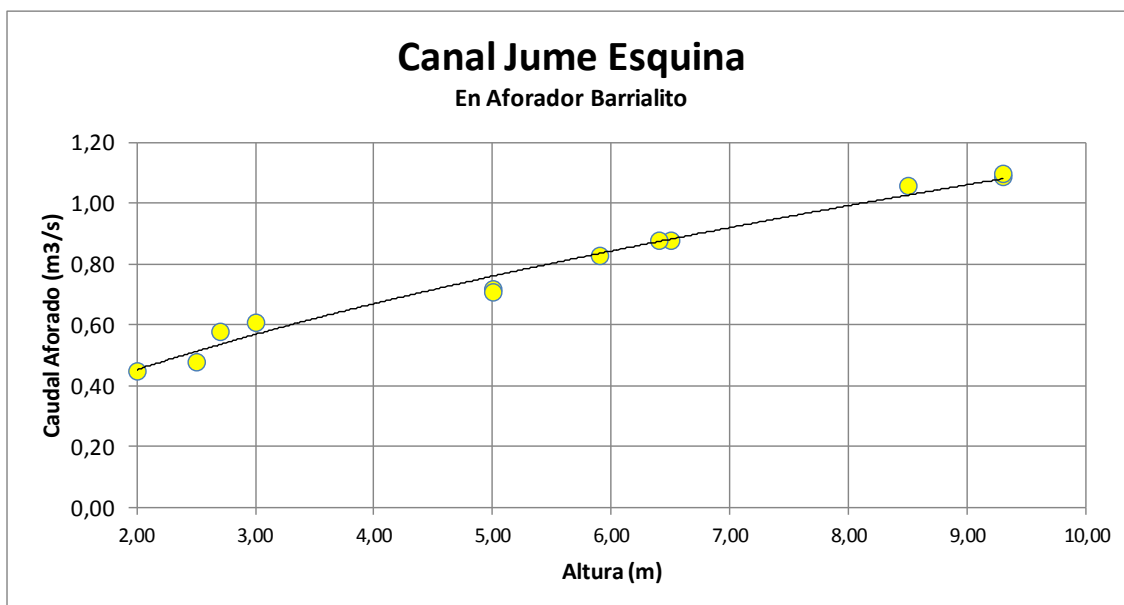
Información existente a la fecha: Período 1974/75 - 2011/abr 2012 (por año hidrológico)

Fuente SRH S. del Estero

Sobre el cierre de este informe, la APRH de Sgo. Del Estero, por intermedio del Ing. Julio Pavón, envió datos de varias secciones de aforos.

Incorporo para este informe los datos del **Canal Jume Esquina**, compuesta de 12 aforos entre enero y octubre de 2014, completándose además en la Planilla de la Base de Datos.

3.5.3. Ploteo de aforos



3.6. Río Salado en Suncho Corral

3.6.1. Ubicación De La Sección de Aforos



Sección de aforos del Río Salado en Suncho Corral y construcción nuevo puente.

La sección de aforos se encuentra sobre el Puente Metálico de la RPN^o53 que cruza el Río Salado en Suncho Corral.

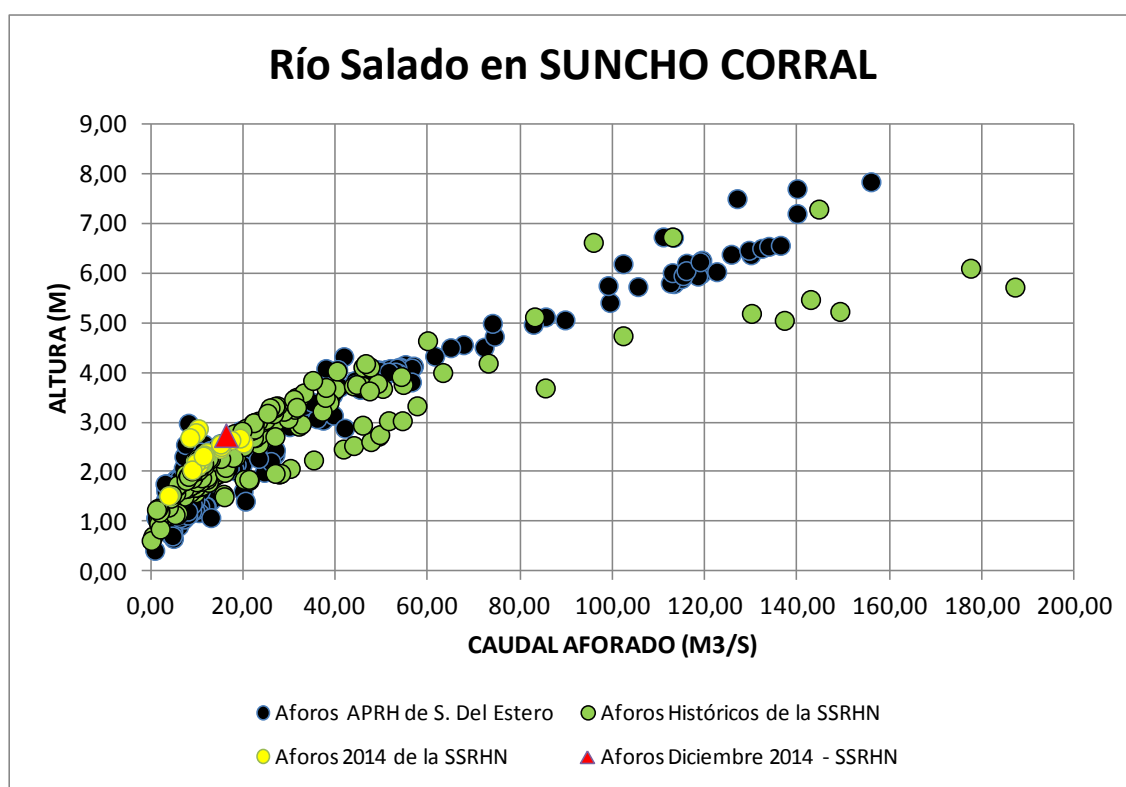
Aforan simultáneamente la Administración Provincial de Recursos Hídricos de Sgo. del Estero, sobre el lateral de aguas arriba, y la SSRHN de la Nación, sobre el lateral de aguas abajo.

En la imagen del Google Earth Pro de Nov/2013 se puede apreciar la zona de obras del puente nuevo, a 460 m aguas abajo sobre el río, sobre la RNNº89, lo que podría estar provocando una curva de remanso, influyendo en los datos de los aforos.

De acuerdo a lo solicitado por la SRH de Santiago del Estero, se está estudiando la forma de instalar un sensor de presión en dicho canal, para obtener información de caudales e incorporarlos a la base de datos en forma sistemática.

Hay que destacar que esta sección recibe aportes del Canal Jume Esquina a través del Río La Guardia.

3.6.2. Ploteo de Aforos



Los aforos históricos corresponden a la Base de Datos Hidrológica Integrada (BDHI) de la Subsecretaría de Recursos Hídricos, período 2004/2013 (verde) y a la APRH de S. del Estero, período 1984/2013 (negro). En amarillo los aforos de la SSRHN 2014 y en Rojo el aforo de Diciembre de 2014

Hay buena correlación en los datos históricos de la APRH de S. del Estero, y los aforos de este año se alinean sobre esta tendencia.

Como ya mencioné, el reinicio de la construcción del **nuevo puente**, situado a 460 m aguas abajo de la sección de aforos, sobre la RNN^o89, pudo haber afectado algunos aforos, especialmente desde Junio en adelante, aunque el aforo de **Diciembre** se encuentra dentro de la tendencia normal para este año.

Reitero, que como en todas las estaciones, se debería tener la monografía, que incluya el perfil topobatemétrico de la sección para poder analizar la dispersión en la nube de puntos aforados en los históricos de la SSRHN para caudales altos.

3.7. Río Salado en RNN^o92 – Añatuya

En la imagen Google posterior, se muestra la Localización de la Estaciones de Aforos Puente RPN^o 92, Colonia Dora – Añatuya y Pasarela Tacón Esquina.

3.7.1. Ubicación de la Estación de Aforos

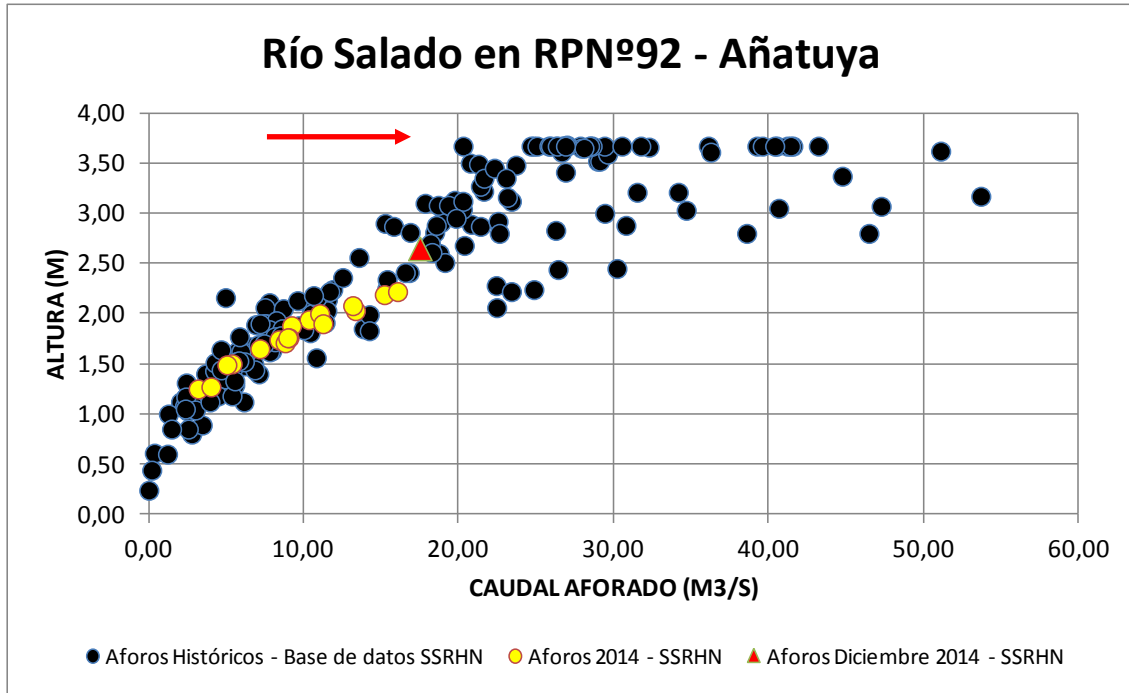


Como ya analizamos en informes anteriores, para alturas superiores a 2 m existe una gran dispersión que debe ser analizada, pero para alturas superiores a los 3,5 m ya la considero una anomalía. En este rango para una misma altura hidrométrica se aforan caudales que van desde los 20 m³/s hasta los 50 m³/s.

Se debe contar con la monografía del hidrómetro, ya que las alturas hidrométricas no superan los **3,67 m**.

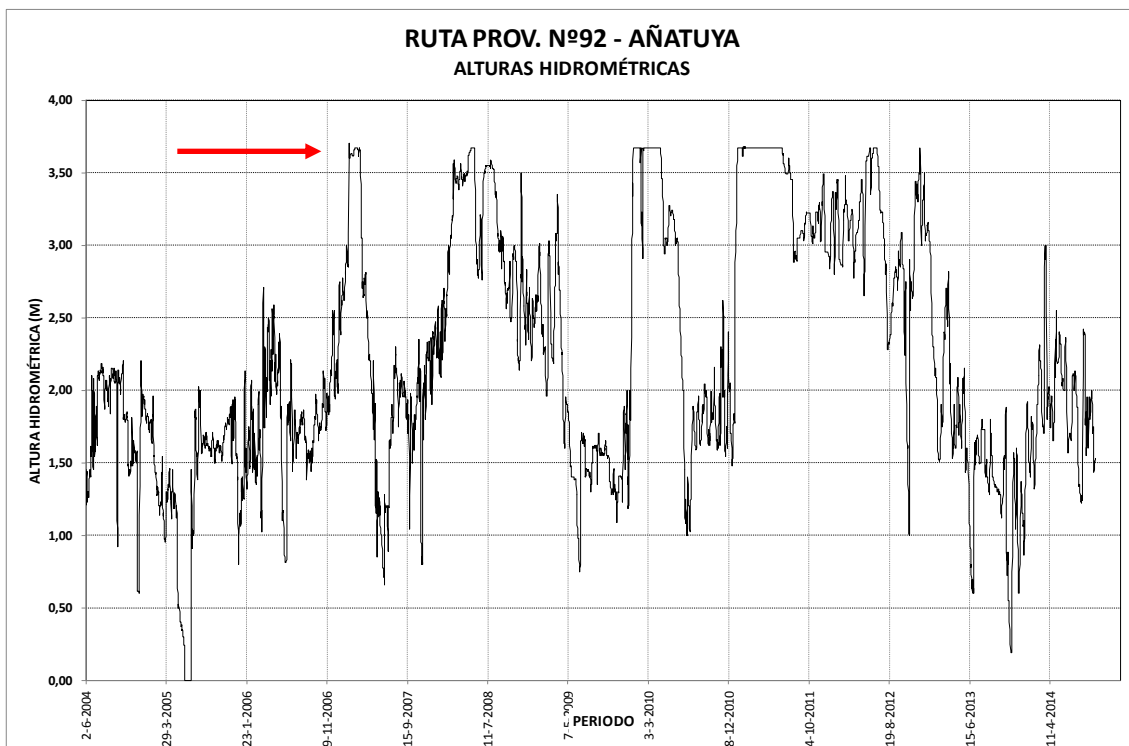
Como dato ilustrativo, el aforo realizado el 3 de Diciembre, fue el más alto del año, con H=2,65m y Q= **17,495 m³/s**.

3.7.2. Ploteo de Aforos



Los aforos históricos corresponden a la Base de Datos Hidrológica Integrada (BDHI) de la Subsecretaría de Recursos Hídricos, período 2004/2013. En Rojo el aforo de Diciembre 2014.

3.7.3. Hidrograma de la Estación



Datos pertenecientes a la última actualización de la Base de Datos Hidrológica Integrada de la SSRHN al momento de la presentación del informe. Período 01/06/2004 – 30/10/2014

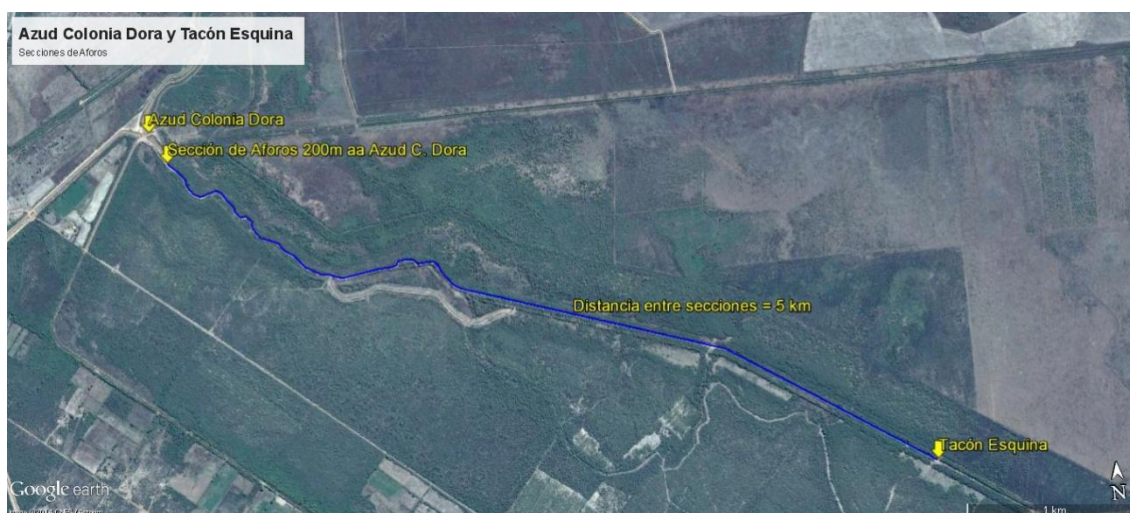
En la gráfica se representan las alturas hidrométricas del período Junio 2004 / Octubre 2014, en donde se aprecia dicha anomalía. La Base de Datos (Planilla Red Básica) se completó con las alturas hidrométricas correspondientes a las 09:00 hs del período 01/01/2014 – 30/10/2014, respetándose en las celdas correspondientes, las alturas observadas del aforo de cada fecha.

3.8. Río Salado en Tacón Esquina

En esta zona se aforan dos secciones, una situada a unos **200 m** aguas abajo del Azud Nivelador de Colonia Dora, y desde esta sección, a 5 km aguas abajo (por el río), en una pasarela del Paraje **Tacón Esquina**. Cada una tiene su escala hidrométrica, y **se instalaron marcando la misma altura** del pelo de agua. Se deberá dar cota IGN a los ceros de cada hidrómetro.

3.8.1. Ubicación de la Estación

Ubicación de las secciones de aforos aguas abajo del Azud y Tacón Esquina



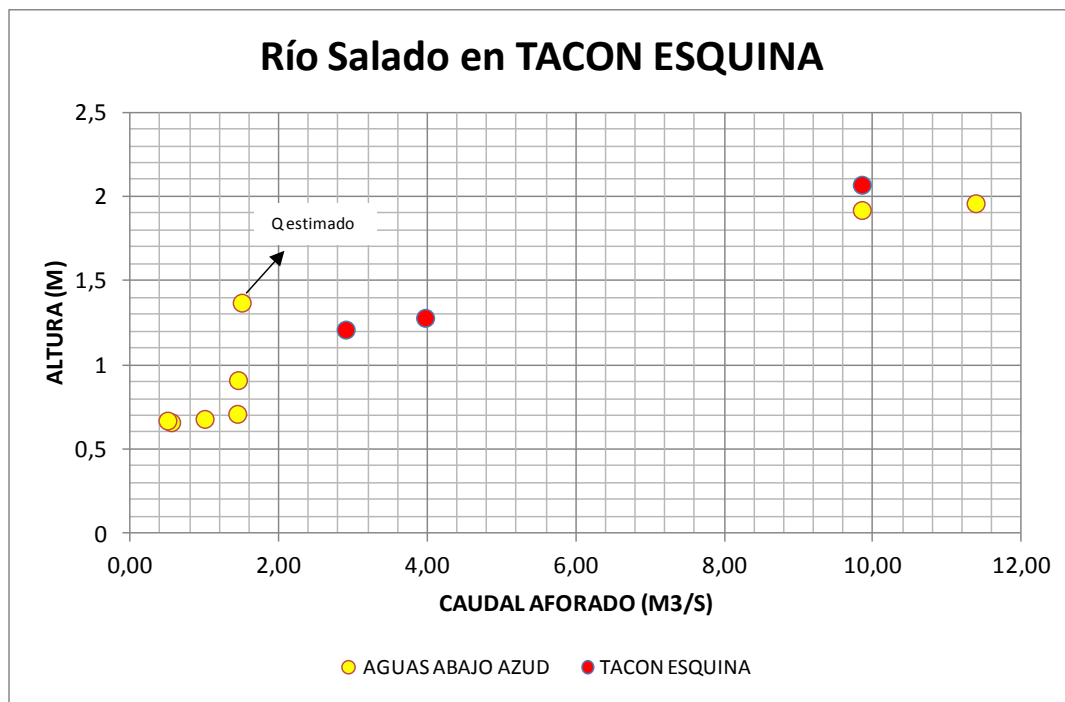
3.8.2. Ploteo de Aforos

El último aforo ploteado es del 17/09/2014 con $H= 0.71\text{m}$ y $Q= 1.44 \text{ m}^3/\text{s}$ (MASPyMA) Ya finalizó la instalación de los sensores de la estación hidrométrica automática en el embalse del Azud Nivelador de Colonia Dora y otro en la sección situada 200 m aguas abajo que permitirá controlar la información de Tacón Esquina. El equipamiento instalado se encuentra en etapa de calibración.

Sería de mucha utilidad organizar campañas de aforos en esta sección, por el momento no sistemática, realizando mediciones para distintos estados del río. De esta

manera, al ampliar el rango de observación, y con un perfil topobatimétrico de apoyo, podremos estimar una curva de descarga cuyo desarrollo tenga el respaldo técnico suficiente para transformar las alturas en caudales con más seguridad.

La información existente hasta el momento se representa la siguiente gráfica



No hay nueva información en esta sección.

3.9. Río Salado en Pinto

3.9.1. Ubicación de la Estación

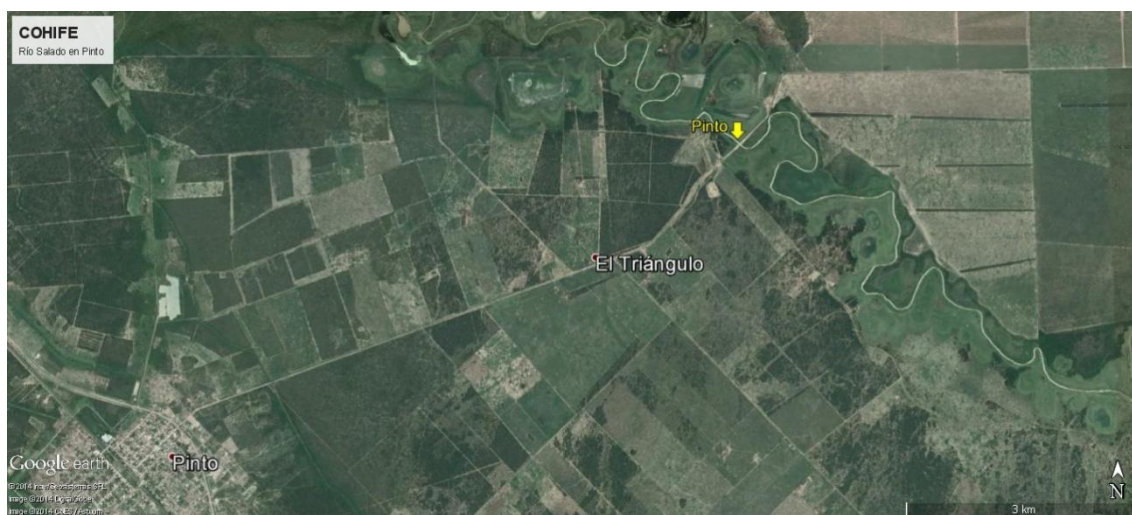


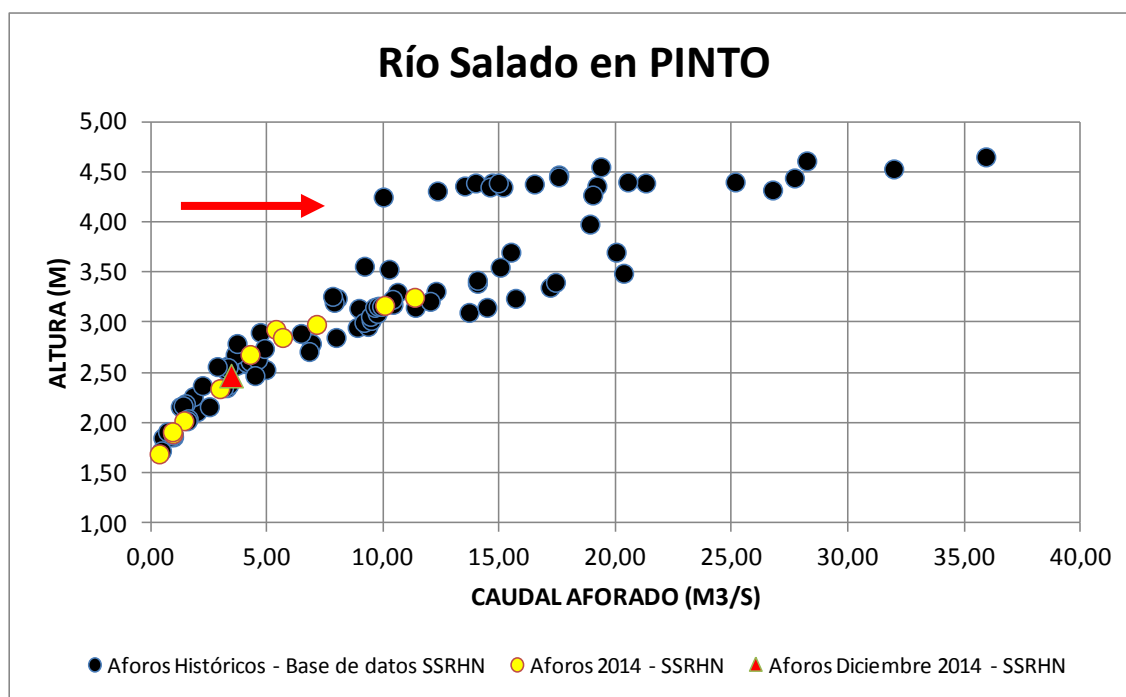
Foto Google Earth Pro



Foto Google Earth Pro

3.9.2. Ploteo de Aforos

Los caudales aforados durante el año 2014, se ajustan perfectamente a la nube de puntos para ese rango. Se deberá analizar las condiciones topográficas y batimétricas de la sección de aforos para estudiar la dispersión para alturas superiores a los 3 m.



Los aforos históricos corresponden a la Base de Datos Hidrológica Integrada (BDHI) de la Subsecretaría de Recursos Hídricos, período 2009/2013. En Rojo aforo de Diciembre de 2014.

En esta sección, **se completaron los datos de alturas hidrométricas** del año 2014 en la planilla COHIFE - ESTRUCTURA PRELIMINAR BASE DE DATOS HIDROMÉTRICA SPJ

SALADO.xls, con información de la BDI – SSRHN, con información disponible al momento de la confección de este informe, 30/10/2014.

Cabe destacar que la información hidrométrica disponible en dicha base de datos es desde 01/02/2009 con 3 lecturas diarias.

Se seleccionaron alturas observadas a las 9:00 hs o la más próxima a este horario, respetándose la altura observada por el aforador en el momento del aforo, para que sea coincidente con el dato del caudal.

3.10. Río Salado en Malbrán

3.10.1. Ubicación De La Sección



Foto Google Earth Pro. Se muestra en la foto la ubicación de la Estación Hidrométrica de Malbrán y la de Pinto

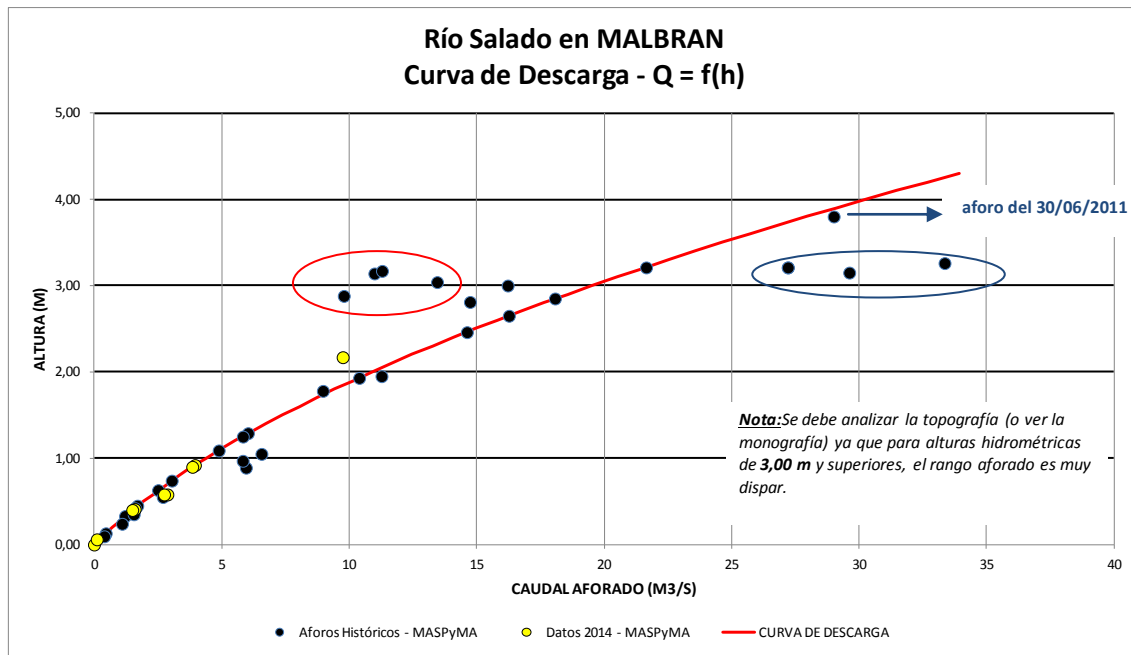


Sección de Aforos del Río Salado en Puente Malbrán- Bandera (foto Google)

3.10.2. Curva de Descarga

A partir del mes de Setiembre del 2014 se produce un estiaje de características críticas. Debido a esto y con el fin de brindar una herramienta más que permitiera estimar caudales que ayuden a los técnicos del MASPyMA al seguimiento del comportamiento del Río Salado, se me solicitó la elaboración de una Curva de Descarga.

La misma debe usarse como método de cálculo estimativo y de uso interno, ya que no se puede tomar en forma oficial hasta no tener los perfiles topobatimétricos de la sección y poder realizar los ajustes para los tramos superiores. Como vemos en los círculos rojo y azul, hay una dispersión por encima de los 3 m hidrométricos. Los aforadores del MASPyMA señalan que para estos niveles, comienzan a trabajar los aliviadores del puente, cuestión que deberá tenerse en cuenta para el análisis.



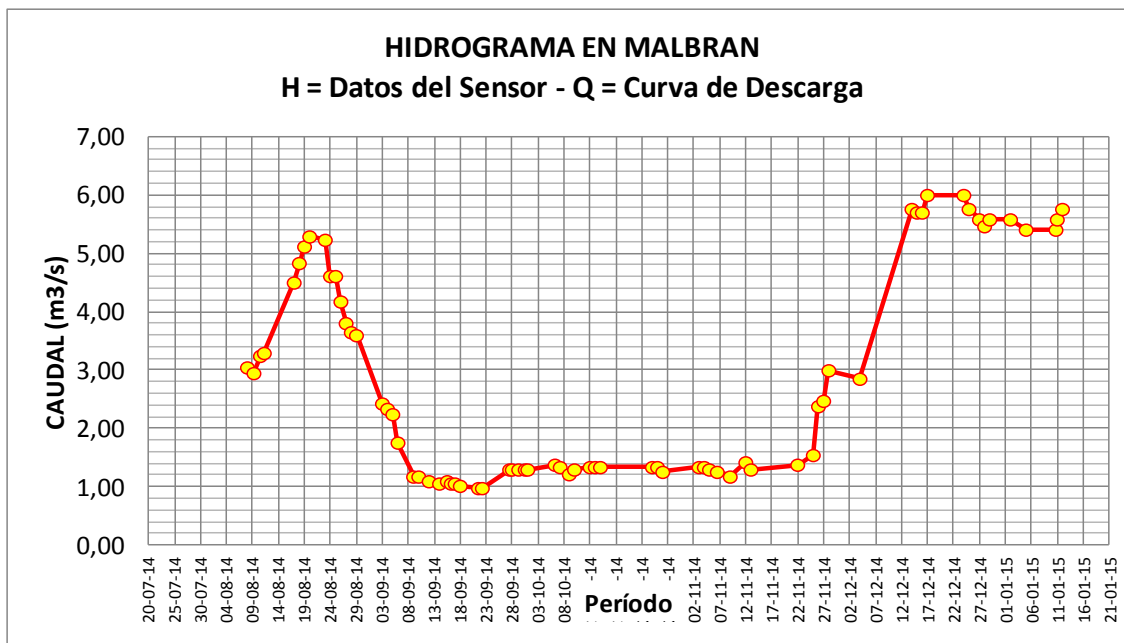
Curva de Descarga Estimada de la forma $Q=1,06H^2+3,33H$

3.10.3. Hidrograma

A partir del 8 de Agosto, se reciben **datos en tiempo real** del sensor de presión instalado en esta sección, conocida como Puente el Chañar de la RP 43 Malbrán – Bandera.

Por el momento, el índice de disponibilidad por red Orbcomm del sensor es inferior al 50%.

Reitero la necesidad de organizar los trabajos tendientes a realizar una monografía de la estación, que incluya perfiles topobatimétricos completos del puente y sus aliviadores, todo referido a cota IGN.



Hidrograma calculado con alturas registradas por el sensor y caudales calculados por la curva de descarga. Se presenta el período 08/08/2014 al 13/01/2015.

La línea roja une datos no consecutivos, por ausencia de los mismos, y para visualizar la tendencia.

3.11. Río Salado Límite Interprovincial en Ea. San Ramón

3.11.1. Ubicación de la Estación

Localización de la Estación de Aforos en Límite Interprovincial Est. San Ramón



Foto Google Earth Pro



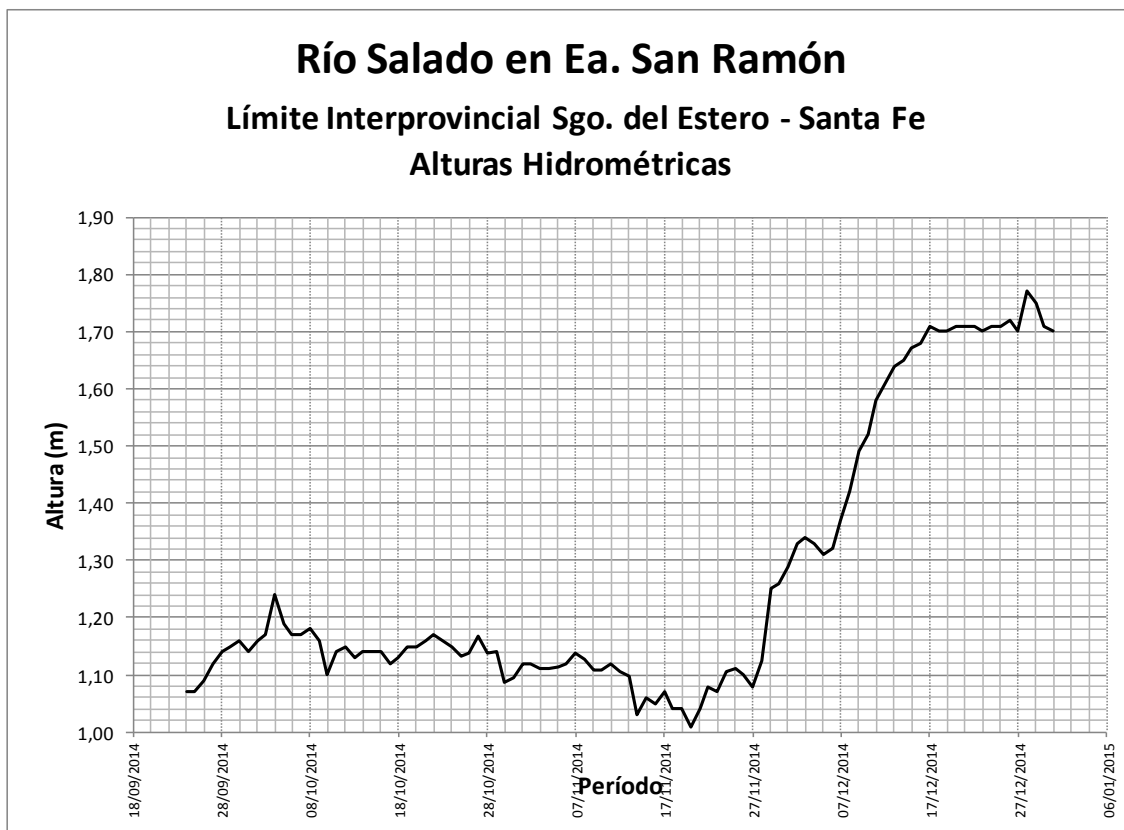
Foto Estación e Hidrómetro

La estación hidrométrica automática ya fue instalada.

Está localizada en el Límite Interprovincial Santiago del Estero – Santa Fe, y sirve para cuantificar el caudal que ingresa a esta Provincia y al Azud Nivelador Tostado. Ya se realizaron tareas de calibración del sensor y control de la transmisión de datos por la Red Orbcomm, y están incluidas en los parámetros que el MASPyMA transmite diariamente.

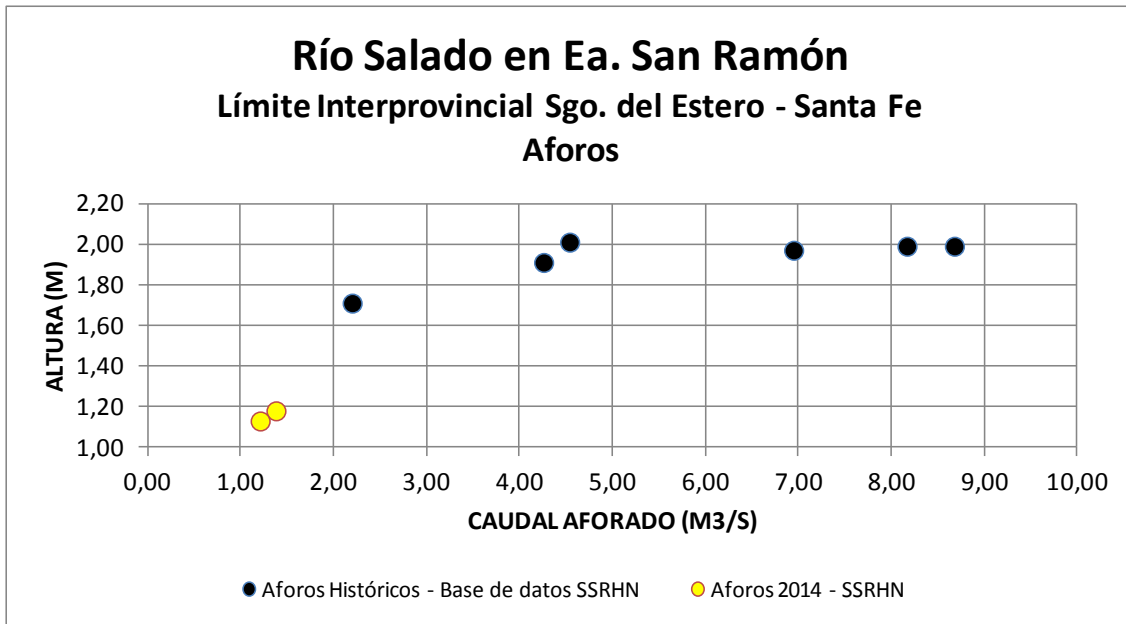
A partir de este momento, se deberán realizar aforos para poder consolidar una curva de descarga. Estos datos deberán ser tenidos en cuenta solo como datos ilustrativos hasta confirmar la calibración del sensor.

3.11.2. Alturas Hidrométricas



Los datos corresponden al sensor, periodo 24/09/2014 – 31/12/2014.

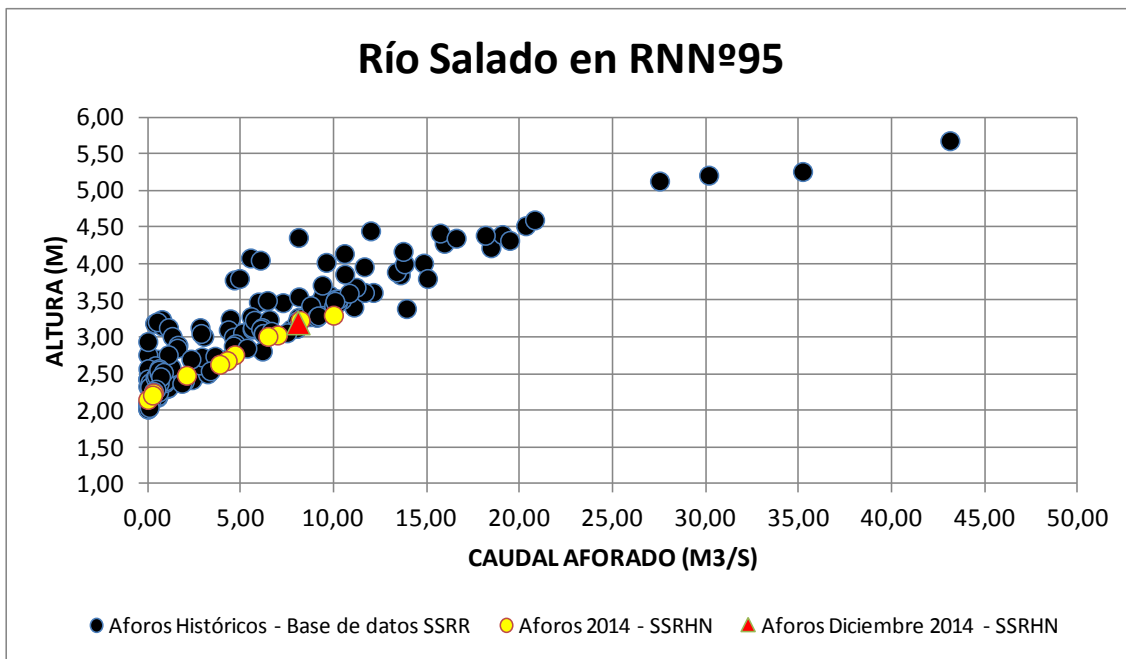
3.11.3. Ploteo de Aforos



Los aforos históricos corresponden a la Base de Datos Hidrológica Integrada (BDHI) de la Subsecretaría de Recursos Hídricos, período 2010/2011. En Amarillo aforos de Setiembre de 2014.

3.12. Río Salado en RNN⁰⁹⁵ (Tostado)

3.12.1. Ploteo de Aforos



Los aforos históricos corresponden a la Base de Datos Hidrológica Integrada (BDHI) de la Subsecretaría de Recursos Hídricos, período 2004/2013. En Rojo el aforo del 16 de Diciembre 2014.

Como vemos en círculos amarillos, los caudales aforados durante el 2014 se sitúan sobre el límite inferior de la nube de puntos histórica, pero se deberá tener en cuenta, y deberá formar parte de la monografía de la estación, la puesta en funcionamiento

del Azud Nivelador de Tostado que se encuentra inmediatamente aguas arriba de esta sección. El aforo de Diciembre (rojo) se sitúa sobre esta tendencia.

3.13. Azud Tostado

Desde Setiembre, se incluyen en la planilla de datos caudales erogados por el Azud Nivelador de Tostado, datos aportados por el Sr. Hugo Rochia de la Coop. De Agua Potable de Tostado. Las características de los caudales erogados son:

- **Canal de Bombeo RPNº91S – EBNº1:** cada bomba (2) extrae entre 500.000 y 750.000 lts/hora y están las 24 hs funcionando en condiciones normales del río.
- **El Acueducto** de la Coop de Agua Potable Tostado bombea 250.000 lts/h cuando está activa la bomba.
- **Otras erogaciones** corresponden a la Soc. Rural de Tostado (SRT), carga de camiones, etc., y de acuerdo a la Cooperativa de Agua Potable de Tostado, se puede estimar en 30.000 lts/h promedio.
- **Caudal Erogado por Vertedero:** también a partir de Setiembre, se incluyen caudales erogados por vertedero. Estos valores son "estimados" correlacionando las alturas de la lamina sobre el vertedero con los aforos sobre la RNNº95. Es una curva de descarga provisoria pero sirve de apoyo a los técnicos del MASPyMA. Se deberá realizar el correspondiente cálculo hidráulico de flujo por vertedero.

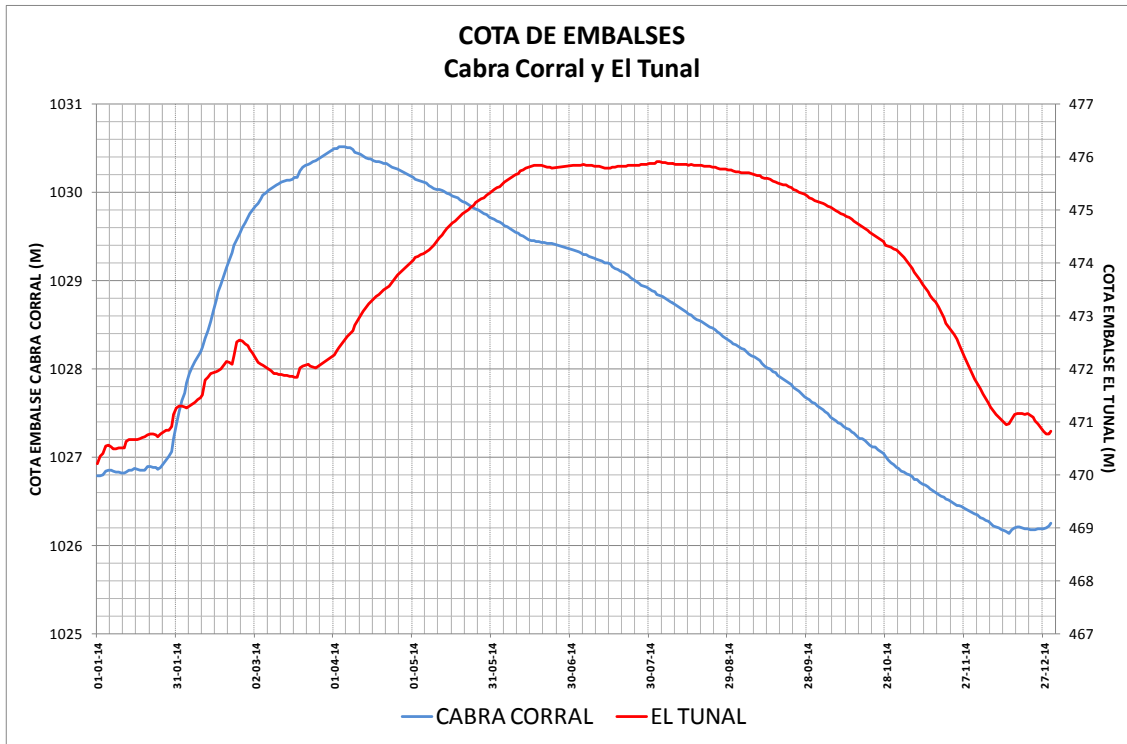
4. CONTROL DE ALTURAS HIDROMÉTRICAS Y COTAS DE EMBALSES

4.1. Cotas de Embalse de Cabra Corral y El Tunal

En el siguiente gráfico, se pueden apreciar los movimientos de embalses en ambas represas a partir de enero de 2014.

Muestra a Cabra Corral, con un embalse en aumento hasta principios de Abril y luego disminuyendo hasta la fecha.

El Tunal, aguas abajo de Cabra Corral, presenta una tendencia creciente de embalse desde principio de año hasta junio, estabilizándose hasta agosto y luego disminuyendo hasta la fecha.



Los datos corresponden al período 01/01/2014 – 30/12/2014 con interrupciones que fueron interpoladas para la gráfica. La actualización de la información se realizó gracias al aporte del Ing. Mario Basannickisch del INTA Reconquista.

4.2. Alturas Río Juramento en El Tunal

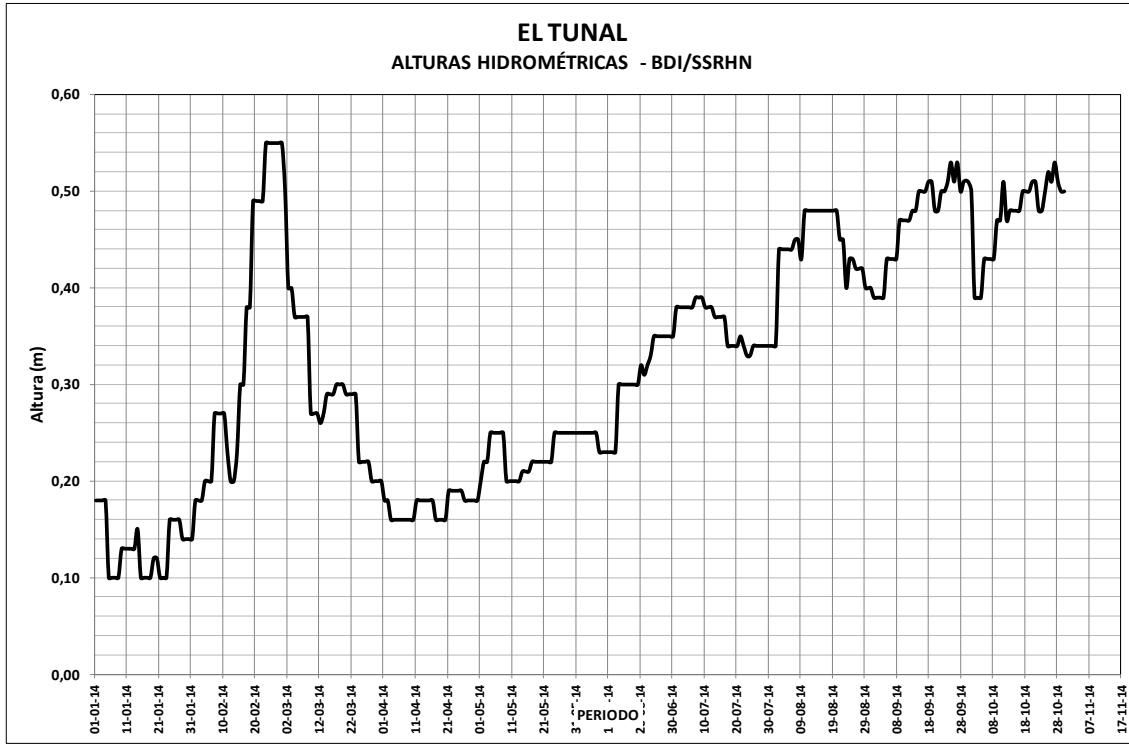
Se presentan en este informe los datos de alturas hidrométricas extraídas de la Base de Datos de la SSRHN, desde el 1 de enero de 2014 hasta la última actualización a la fecha de confeccionar este informe.

Se observan 3 lecturas diarias (9-15-21hs), extrayendo el dato de las 9 hs para nuestra planilla.

Los valores fueron controlados con los observados por el aforador, coincidiendo en todos los casos.

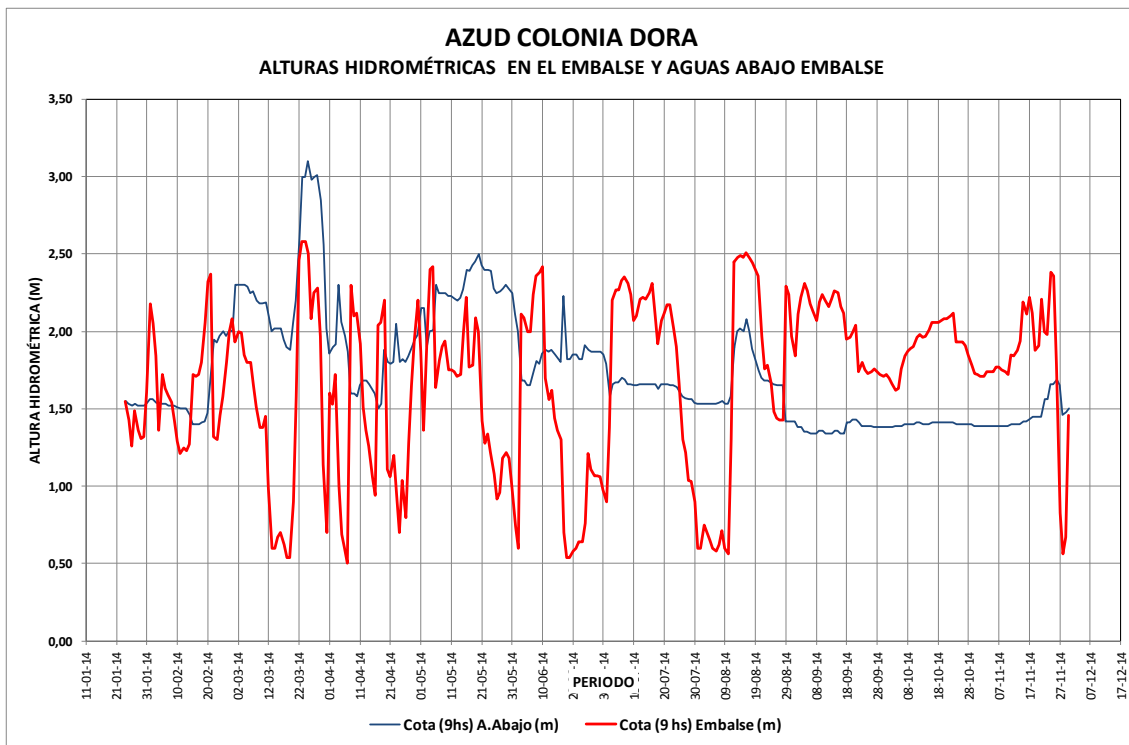
Además de las alturas hidrométricas del Río Juramento en El Tunal, también se grabaron las alturas hidrométricas del **Río Salado en Canal de Dios**, hasta el 30 de Octubre, última fecha grabada en la BDI (Base de Datos Integrada de la SSRHN), por eso no figuran en la planilla de Diciembre.

Se presenta a continuación la gráfica de alturas durante el corriente año.



Los datos corresponden a la Base de Datos Hidrológica Integrada (BDHI) de la Subsecretaría de Recursos Hídricos, período 01/01/2014 al 30/10/2014 último dato grabado a la confección de este informe.

4.3. Alturas Hidrométricas Azud Colonia Dora



Información correspondiente al período 24/01/2014 – 30/11/2014

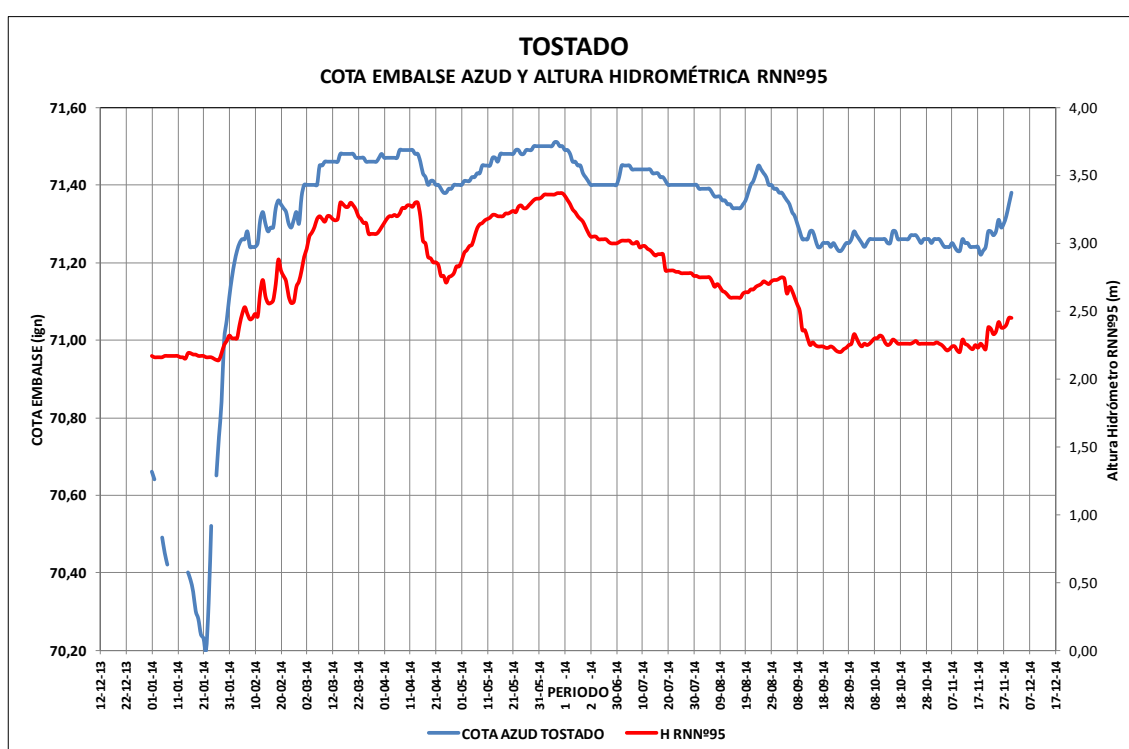
Los valores corresponden a alturas hidrométricas del embalse (Cuenco) del Azud Colonia Dora (**La Niveladora**) y del hidrómetro situado inmediatamente aguas

abajo, lugar nombrado “Ala Vertedero” y que figuran como **Cota (9 hs) Embalse (m) y Cota (9hs) A. Abajo (m)** respectivamente en la Planilla de la Base de Datos.

Se observan las variaciones en las alturas del embalse como consecuencia de políticas de riego y la derivación de agua por los canales.

Ya se instalaron los sensores de presión en el cuenco, y en la sección a 200 m aguas abajo del azud. En estos momentos están en etapa de calibración (ver Punto 1.4.1).

4.4. Alturas Hidrométricas Y Cotas De Embalse En Tostado



En este gráfico vemos las variaciones en los niveles del embalse y en el hidrómetro de la RNN95, correspondientes al período 01/01/2014 – 30/11/2014.

A diferencia de correlaciones de cotas de niveles de embalses del sistema respecto a alturas de hidrómetros situados aguas abajo de los mismos, la tendencia en este caso es que las variaciones de niveles son similares.

Cabe acotar que la cota de umbral de vertedero es 71,20m (IGN).

5. PLANILLA RED BÁSICA HIDROMÉTRICA

Se adjunta a este informe como Anexo la Planilla de la Red Hidrométrica con la información recibida (COHIFE - ESTRUCTURA PRELIMINAR BASE DE DATOS HIDROMÉTRICA SPJ SALADO.xls)

INFORME N° 9

ANEXO PLANILLA

(COHIFE - ESTRUCTURA PRELIMINAR BASE DE DATOS HIDROMÉTRICA SPJ SALADO.pdf)

DICIEMBRE 2014

Ing. Orlando M. Bande